

ธนาคารชาติแห่งประเทศไทย

งบการเงินสำหรับปีสิ้นสุดวันที่ 31 ธันวาคม 2555

และ

รายงานของผู้สอบบัญชีรับอนุญาต



KPMG Phoomchai Audit Ltd.

Empire Tower, 50th-51st Floors
195 South Sathorn Road
Bangkok 10120, Thailand

บริษัท เคพีเอ็มจี ภูมิไชย สอบบัญชี จำกัด

ชั้น 50-51 เอ็มไพร์ทาวเวอร์
195 ถนนสาทรใต้
กรุงเทพฯ 10120
Tel: +66 2677 2000
Fax: +66 2677 2222
www.kpmg.co.th

รายงานของผู้สอบบัญชีรับอนุญาต

เสนอ ผู้บริหารธนาคารซีทีแบงก์ สาขากรุงเทพฯ

ข้าพเจ้าได้ตรวจสอบงบการเงินของธนาคารซีทีแบงก์ สาขากรุงเทพฯ (“สาขากรุงเทพฯ”) ซึ่งประกอบด้วยงบแสดงฐานะการเงิน ณ วันที่ 31 ธันวาคม 2555 งบกำไรขาดทุนเบ็ดเสร็จ งบแสดงการเปลี่ยนแปลงส่วนของสำนักงานใหญ่และสาขาอื่นที่เป็นนิติบุคคลเดียวกัน และงบกระแสเงินสด สำหรับปีสิ้นสุดวันเดียวกัน รวมถึงหมายเหตุสรุปนโยบายการบัญชีที่สำคัญและหมายเหตุเรื่องอื่นๆ ทั้งนี้สาขากรุงเทพฯ เป็นส่วนดำเนินงานส่วนหนึ่งของธนาคารซีทีแบงก์ แต่ไม่ได้จัดตั้งขึ้นเป็นนิติบุคคลแยกต่างหากตามกฎหมาย งบการเงินดังกล่าวจัดทำขึ้นจากรายการที่บันทึกเฉพาะที่สาขากรุงเทพฯ เท่านั้นและสะท้อนถึงรายการที่บันทึกภายในประเทศเท่านั้น

ความรับผิดชอบของผู้บริหารต่องบการเงิน

ผู้บริหารสาขากรุงเทพฯ เป็นผู้รับผิดชอบในการจัดทำและการนำเสนองบการเงินเหล่านี้ โดยถูกต้องตามที่ควรตามมาตรฐานการรายงานทางการเงิน และรับผิดชอบเกี่ยวกับการควบคุมภายในที่ผู้บริหารพิจารณาว่าจำเป็นเพื่อให้สามารถจัดทำงบการเงินที่ปราศจากการแสดงข้อมูลที่ขัดต่อข้อเท็จจริงอันเป็นสาระสำคัญไม่ว่าจะเกิดจากการทุจริตหรือข้อผิดพลาด

ความรับผิดชอบของผู้สอบบัญชี

ข้าพเจ้าเป็นผู้รับผิดชอบในการแสดงความเห็นต่องบการเงินดังกล่าวจากผลการตรวจสอบของข้าพเจ้า ข้าพเจ้าได้ปฏิบัติตามตรวจสอบตามมาตรฐานการสอบบัญชี ซึ่งกำหนดให้ข้าพเจ้าปฏิบัติตามข้อกำหนดด้านจรรยาบรรณ รวมถึงวางแผนและปฏิบัติตามตรวจสอบเพื่อให้ได้ความเชื่อมั่นอย่างสมเหตุสมผลว่างบการเงินปราศจากการแสดงข้อมูลที่ขัดต่อข้อเท็จจริงอันเป็นสาระสำคัญหรือไม่

การตรวจสอบรวมถึงการใช้วิธีการตรวจสอบเพื่อให้ได้มาซึ่งหลักฐานการสอบบัญชีเกี่ยวกับจำนวนเงินและการเปิดเผยข้อมูลในงบการเงิน วิธีการตรวจสอบที่เลือกใช้ขึ้นอยู่กับดุลยพินิจของผู้สอบบัญชี ซึ่งรวมถึงการประเมินความเสี่ยงจากการแสดงข้อมูลที่ขัดต่อข้อเท็จจริงอันเป็นสาระสำคัญของงบการเงิน ไม่ว่าจะเกิดจากการทุจริตหรือข้อผิดพลาด ในการประเมินความเสี่ยงดังกล่าว ผู้สอบบัญชีพิจารณาการควบคุมภายในที่เกี่ยวข้องกับการจัดทำและการนำเสนองบการเงินโดยถูกต้องตามที่ควรของสาขากรุงเทพฯ เพื่อออกแบบวิธีการตรวจสอบที่เหมาะสมกับสถานการณ์ แต่ไม่ใช่เพื่อวัตถุประสงค์ในการแสดงความเห็นต่อประสิทธิภาพของการควบคุมภายในของสาขากรุงเทพฯ การตรวจสอบรวมถึงการประเมินความเหมาะสมของนโยบายการบัญชีที่ผู้บริหารใช้และความสมเหตุสมผลของประมาณการทางบัญชีที่จัดทำขึ้นโดยผู้บริหาร รวมทั้งการประเมินการนำเสนองบการเงินโดยรวม

ข้าพเจ้าเชื่อว่าหลักฐานการสอบบัญชีที่ข้าพเจ้าได้รับเพียงพอและเหมาะสมเพื่อใช้เป็นเกณฑ์ในการแสดงความเห็นของข้าพเจ้า

9-18-2008



ความเห็น

ข้าพเจ้าเห็นว่า งบการเงินข้างต้นนี้แสดงสินทรัพย์ที่ใช้ในและหนี้สินที่พึงชำระของธนาคารซีทีแบงก์ สาขากรุงเทพฯ ณ วันที่ 31 ธันวาคม 2555 และผลการดำเนินงานและกระแสเงินสดสำหรับปีสิ้นสุดวันเดียวกันของธนาคารซีทีแบงก์ สาขา กรุงเทพฯ โดยถูกต้องตามที่ควรในสาระสำคัญตามมาตรฐานการรายงานทางการเงิน

ชาบชัย สกกุลเกิดสิน

(ชาบชัย สกกุลเกิดสิน)

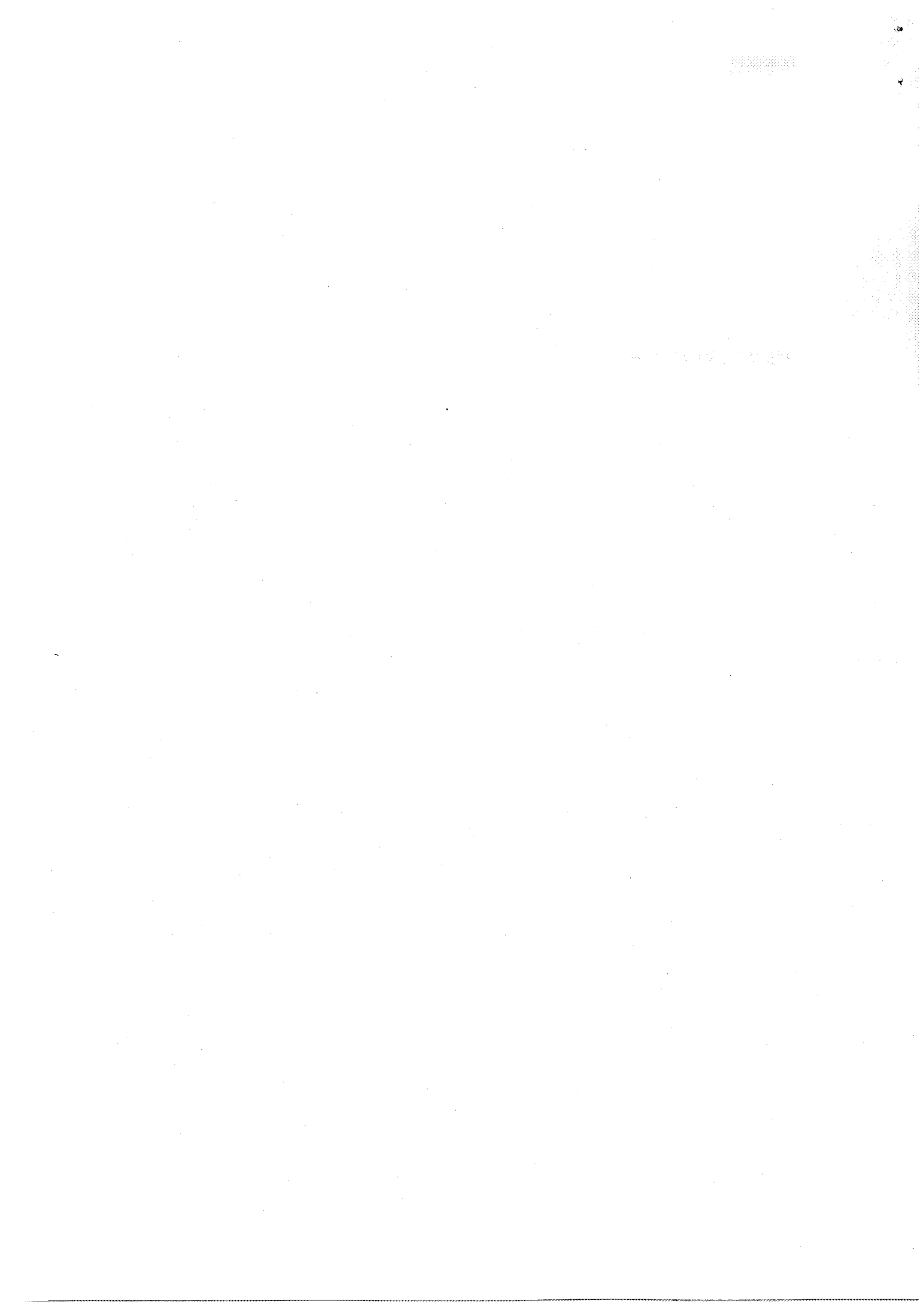
ผู้สอบบัญชีรับอนุญาต

เลขทะเบียน 6827

บริษัท เคพีเอ็มจี ภูมิภาค ไทย สอบบัญชี จำกัด

กรุงเทพมหานคร

29 เมษายน 2556



ธนาคารซีทีแบงก์ สาขากรุงเทพฯ

งบแสดงฐานะการเงิน

สินทรัพย์	หมายเหตุ	31 ธันวาคม	
		2555	2554
		(พันบาท)	
เงินสด		201,343	211,709
รายการระหว่างธนาคารและตลาดเงินสุทธิ	5.4, 5.33	44,606,901	21,276,812
สินทรัพย์ตราสารอนุพันธ์	5.5	18,228,565	22,279,015
เงินลงทุนสุทธิ	5.6, 5.21	75,958,138	82,364,883
เงินให้สินเชื่อแก่ลูกหนี้และดอกเบี้ยค้างรับสุทธิ	5.7, 5.9, 5.33		
เงินให้สินเชื่อแก่ลูกหนี้		79,928,158	74,503,451
ดอกเบี้ยค้างรับ		149,000	143,673
รวมเงินให้สินเชื่อแก่ลูกหนี้และดอกเบี้ยค้างรับ		80,077,158	74,647,124
หัก รายได้รอตัดบัญชี		(12,313)	(19,241)
หัก ค่าเผื่อหนี้สงสัยจะสูญ	5.7.4, 5.10	(2,605,104)	(2,591,667)
หัก ค่าเผื่อการปรับมูลค่าจากการปรับ โครงสร้างหนี้	5.7.4, 5.11	(482,143)	(757,246)
รวมเงินให้สินเชื่อแก่ลูกหนี้และดอกเบี้ยค้างรับสุทธิ		76,977,598	71,278,970
ส่วนปรับปรุงอาคารเช่าและอุปกรณ์สุทธิ	5.12	848,166	967,012
สินทรัพย์ภาษีเงินได้รอการตัดบัญชีสุทธิ	5.13	195,485	198,571
สินทรัพย์อื่นสุทธิ	5.14, 5.33	7,011,021	4,804,780
รวมสินทรัพย์		224,027,217	203,381,752

หมายเหตุประกอบงบการเงินเป็นส่วนหนึ่งของงบการเงินนี้

ธนาคารซีทีแบงก์ สาขากรุงเทพฯ

งบแสดงฐานะการเงิน

	หมายเหตุ	31 ธันวาคม	
		2555	2554
(พันบาท)			
หนี้สินและส่วนของสำนักงานใหญ่และสาขาอื่นที่เป็นนิติบุคคลเดียวกัน			
หนี้สิน			
เงินรับฝาก	5.15, 5.33	137,355,368	118,313,033
รายการระหว่างธนาคารและตลาดเงิน	5.16, 5.33	18,363,508	9,084,679
หนี้สินจ่ายคืนเมื่อทวงถาม		5,976,725	4,185,410
หนี้สินทางการเงินที่กำหนดให้แสดงด้วยมูลค่ายุติธรรมผ่านกำไรขาดทุน	5.17	1,143,971	3,119,482
หนี้สินตราสารอนุพันธ์	5.5, 5.33	19,442,031	22,899,371
ตราสารหนี้ที่ออกและเงินกู้ยืม	5.18	1,047,560	11,369,425
ภาระผูกพันผลประโยชน์พนักงาน	5.19	344,187	368,374
ค่าใช้จ่ายค้างจ่าย	5.33	2,816,025	2,868,567
หนี้สินอื่น	5.20, 5.33	8,759,836	5,768,183
รวมหนี้สิน		195,249,211	177,976,524
ส่วนของสำนักงานใหญ่และสาขาอื่นที่เป็นนิติบุคคลเดียวกัน			
เงินทุนสุทธิเพื่อดำรงสินทรัพย์ตามกฎหมาย	5.3	17,753,450	17,753,450
บัญชีกับสำนักงานใหญ่และสาขาอื่นที่เป็นนิติบุคคลเดียวกันสุทธิ	5.3, 5.33	2,338,122	1,369,670
องค์ประกอบอื่นของส่วนของสำนักงานใหญ่และสาขาอื่นที่เป็นนิติบุคคลเดียวกัน	5.6	55,268	(2,120)
กำไรสะสม		8,631,166	6,284,228
รวมส่วนของสำนักงานใหญ่และสาขาอื่นที่เป็นนิติบุคคลเดียวกัน		28,778,006	25,405,228
รวมหนี้สินและส่วนของสำนักงานใหญ่และสาขาอื่นที่เป็นนิติบุคคลเดียวกัน		224,027,217	203,381,752

หมายเหตุประกอบงบการเงินเป็นส่วนหนึ่งของงบการเงินนี้

ธนาคารซีทีแบงก์ สาขากรุงเทพฯ

งบกำไรขาดทุนเบ็ดเสร็จ

	หมายเหตุ	สำหรับปีสิ้นสุดวันที่ 31 ธันวาคม	
		2555	2554
		(พันบาท)	
รายได้ดอกเบี้ย	5.24, 5.33	11,277,731	11,007,852
ค่าใช้จ่ายดอกเบี้ย	5.25, 5.33	2,372,395	2,101,618
รายได้ดอกเบี้ยสุทธิ		8,905,336	8,906,234
รายได้ค่าธรรมเนียมและบริการ		4,537,856	4,282,127
ค่าใช้จ่ายค่าธรรมเนียมและบริการ		1,685,055	1,650,968
รายได้ค่าธรรมเนียมและบริการสุทธิ	5.26, 5.33	2,852,801	2,631,159
กำไรสุทธิจากรูกรวมเพื่อค้าและปริวรรตเงินตราต่างประเทศ	5.27	1,791,488	1,660,671
กำไร (ขาดทุน) สุทธิจากหนี้สินทางการเงินที่กำหนดให้แสดงด้วยมูลค่ายุติธรรม		(28,792)	29,090
กำไรสุทธิจากเงินลงทุน	5.28	257,473	136,350
รายได้จากการดำเนินงานอื่นๆ		1,185,795	1,131,422
รวมรายได้จากการดำเนินงาน		14,964,101	14,494,926
ค่าใช้จ่ายจากการดำเนินงานอื่นๆ			
ค่าใช้จ่ายเกี่ยวกับพนักงาน	5.30	2,662,344	2,558,902
ค่าใช้จ่ายเกี่ยวกับอาคาร สถานที่ และอุปกรณ์		783,148	688,278
ค่าภาษีอากร		489,490	474,368
ค่าใช้จ่ายปันส่วนจากสำนักงานใหญ่	5.33	509,102	495,292
ค่าใช้จ่ายอื่นๆ	5.31, 5.33	3,157,081	2,842,068
รวมค่าใช้จ่ายจากการดำเนินงานอื่นๆ		7,601,165	7,058,908
หนี้สูญ หนี้สงสัยจะสูญและขาดทุนจากการค้ำประกัน	5.29	1,650,679	1,598,228
กำไรจากการดำเนินงานก่อนภาษีเงินได้		5,712,257	5,837,790
ภาษีเงินได้	5.32	1,407,906	2,037,454
กำไรสุทธิ		4,304,351	3,800,336
กำไรขาดทุนเบ็ดเสร็จอื่น			
กำไรจากการวัดมูลค่าเงินลงทุนเพื่อขาย	5.6	71,838	306,472
กำไร (ขาดทุน) จากการประมาณการตามหลักคณิตศาสตร์ประกันภัย	5.19	54,705	(15,277)
ภาษีเงินได้เกี่ยวกับกำไรขาดทุนเบ็ดเสร็จอื่น	5.32	(25,581)	(113,198)
รวมกำไรขาดทุนเบ็ดเสร็จอื่นสุทธิ		100,962	177,997
กำไรขาดทุนเบ็ดเสร็จรวม		4,405,313	3,978,333

หมายเหตุประกอบงบการเงินเป็นส่วนหนึ่งของงบการเงินนี้

ธนาคารซีทีเอ็มเบงก์ สาขากรุงเทพฯ
งบแสดงการเปลี่ยนแปลงส่วนของผู้ถือหุ้นและสาขาอื่นที่เป็นนิติบุคคลเดียวกัน

หมายเหตุ	เงินหมุนสุทธิ เพื่อชำระสินทรัพย์ ตามกฎหมาย	บัญชีกับ		องค์ประกอบอื่นของ ส่วนของผู้ถือหุ้น และสาขาอื่นที่เป็น นิติบุคคลเดียวกัน		กำไรสะสม	รวม
		สำนักงานใหญ่ และสาขาอื่นที่เป็น นิติบุคคลเดียวกันสุทธิ	สำนักงานใหญ่ จากการวัดมูลค่า เงินลงทุนต่อขาย (พันบาท)	กำไร (ขาดทุน) จากการวัดมูลค่า	กำไร (ขาดทุน)		
	17,753,450	1,643,733	(216,457)	4,905,232	24,085,958		
5.32	-	-	-	3,800,336	3,800,336		
5.32	-	-	214,337	-	214,337		
5.33	-	(274,063)	-	(36,340)	(36,340)		
5.33	-	-	214,337	(36,340)	177,997		
	17,753,450	1,369,670	(2,120)	6,284,228	25,405,228		
5.32	-	-	-	4,304,351	4,304,351		
5.32	-	-	57,388	-	57,388		
	-	-	-	43,574	43,574		
	-	-	57,388	43,574	100,962		
	-	-	57,388	4,347,925	4,405,313		
5.33	-	968,452	-	-	968,452		
5.33	-	-	-	(1,800,890)	(1,800,890)		
	-	-	-	(200,097)	(200,097)		
	17,753,450	2,338,122	55,268	8,631,166	28,778,006		

หมายเหตุประกอบงบการเงินเป็นส่วนหนึ่งของงบการเงินนี้

ธนาคารชาติแบงก์ สาขากรุงเทพฯ

งบกระแสเงินสด

สำหรับปีสิ้นสุดวันที่ 31 ธันวาคม

2555 2554

(พันบาท)

กระแสเงินสดจากกิจกรรมดำเนินงาน

กำไรจากการดำเนินงานก่อนภาษีเงินได้

5,712,257 5,837,790

รายการปรับกระทบกำไรจากการดำเนินงานก่อนภาษีเงินได้เป็นเงินสดรับ (จ่าย)

จากกิจกรรมดำเนินงาน

ค่าเสื่อมราคาและรายการตัดบัญชี

227,918 217,804

หนี้สูญ หนี้สงสัยจะสูญและขาดทุนจากการซื้อขาย

1,651,926 1,600,500

กำไรสุทธิจากการปรับมูลค่าและการซื้อขายของหลักทรัพย์

(257,473) (136,350)

ตัดจำหน่ายส่วนปรับปรุงอาคารเช่าและอุปกรณ์

2,447 7,788

ขาดทุน (กำไร) ที่ยังไม่เกิดขึ้นจริงจากสัญญาซื้อขายล่วงหน้าและตราสารอนุพันธ์สุทธิ

593,113 (2,696,512)

ขาดทุน (กำไร) จากการแปลงค่าเงินตราต่างประเทศ

(3,729,565) 48,763

ประมาณการหนี้สินผลประโยชน์พนักงาน

44,290 38,454

รายได้ดอกเบี้ยสุทธิ

(8,905,336) (8,906,234)

เงินสดรับดอกเบี้ย

11,210,765 10,859,713

ค่าใช้จ่ายผลประโยชน์พนักงานจ่าย

(13,773) (285)

เงินสดจ่ายดอกเบี้ย

(2,748,159) (1,554,618)

เงินสดจ่ายภาษีเงินได้

(1,841,705) (1,341,664)

กำไรจากการดำเนินงานก่อนการเปลี่ยนแปลงในสินทรัพย์และหนี้สินดำเนินงาน

1,946,705 3,975,149

สินทรัพย์ดำเนินงาน (เพิ่มขึ้น) ลดลง

รายการระหว่างธนาคารและตลาดเงิน

(23,572,589) 4,739,357

เงินลงทุนในหลักทรัพย์เพื่อค้า

5,097,443 (8,070,878)

เงินให้สินเชื่อแก่ลูกค้า

(7,323,384) 356,910

สินทรัพย์อื่น

(7,201,512) 2,777,964

หนี้สินดำเนินงานเพิ่มขึ้น (ลดลง)

เงินรับฝาก

19,487,910 7,876,788

รายการระหว่างธนาคารและตลาดเงิน

9,278,828 (3,736,869)

หนี้สินทางการเงินที่กำหนดให้แสดงด้วยมูลค่ายุติธรรมผ่านกำไรขาดทุน

- 332,611

หนี้สินจ่ายคืนเมื่อทวงถาม

1,791,314 (1,075,310)

ตราสารหนี้ที่ออกและเงินกู้ยืม

(10,320,509) (1,257,880)

หนี้สินอื่น

12,257,991 (3,487,543)

เงินสดสุทธิได้มาจากกิจกรรมดำเนินงาน

1,442,197 2,430,299

หมายเหตุประกอบงบการเงินเป็นส่วนหนึ่งของงบการเงินนี้

ธนาคารชาติแห่งกรุงเทพ

งบกระแสเงินสด

สำหรับปีสิ้นสุดวันที่ 31 ธันวาคม

2555

2554

(พันบาท)

กระแสเงินสดจากกิจกรรมลงทุน

เงินสดรับจากการเงินลงทุนในหลักทรัพย์เพื่อขาย

1,638,357

445,011

เงินสดจ่ายในการซื้ออุปกรณ์

(119,515)

(139,567)

เงินสดรับจากการขายอุปกรณ์

7,995

-

เงินสดสุทธิได้มาจากกิจกรรมลงทุน

1,526,837

305,444

กระแสเงินสดจากกิจกรรมจัดหาเงิน

ตราสารหนี้ที่ออกและเงินกู้ยืม

(1,975,511)

(93,596)

การจำหน่ายกำไรไปสำนักงานใหญ่

(1,800,891)

(2,146,500)

ภาษีเงินได้จากการจำหน่ายกำไร

(200,099)

(238,500)

บัญชีกับสำนักงานใหญ่และสาขาอื่นที่เป็นนิติบุคคลเดียวกันสุทธิเพิ่มขึ้น (ลดลง)

997,101

(275,300)

เงินสดสุทธิใช้ไปในกิจกรรมจัดหาเงิน

(2,979,400)

(2,753,896)

เงินสดลดลงสุทธิ

(10,366)

(18,153)

เงินสด ณ วันที่ 1 มกราคม

211,709

229,862

เงินสด ณ วันที่ 31 ธันวาคม

201,343

211,709

หมายเหตุประกอบงบการเงินเป็นส่วนหนึ่งของงบการเงินนี้

ธนาคารซีทีแบงก์ สาขากรุงเทพฯ

หมายเหตุประกอบงบการเงิน

หมายเหตุ	สารบัญ
1	ข้อมูลทั่วไป
2	เกณฑ์การจัดทำงบการเงิน
3	การเปลี่ยนแปลงนโยบายการบัญชี
4	นโยบายการบัญชีที่สำคัญ
5	ข้อมูลเพิ่มเติม
6	มาตรฐานการรายงานทางการเงินที่ยังไม่ได้ใช้

ธนาคารซีทีแบงก์ สาขากรุงเทพฯ

หมายเหตุประกอบงบการเงิน

หมายเหตุประกอบงบการเงินเป็นส่วนหนึ่งของงบการเงินนี้

งบการเงินนี้ได้รับอนุมัติให้ออกงบการเงินจากผู้บริหารของธนาคารซีทีแบงก์ สาขากรุงเทพฯ (“สาขา”) เมื่อวันที่ 29 เมษายน 2556

1 ข้อมูลทั่วไป

สาขาได้รับใบอนุญาตจากกระทรวงการคลังให้ประกอบธุรกิจการธนาคารพาณิชย์ในประเทศไทย ภายใต้พระราชบัญญัติการธนาคารพาณิชย์ฯ โดยสาขาได้รับใบอนุญาตให้ประกอบกิจการธนาคารในเดือนกันยายน 2528

สาขามีสำนักงานตั้งอยู่เลขที่ 399 อาคารอินเตอร์เซนจ์ 21 ถนนสุขุมวิท แขวงคลองเตยเหนือ เขตวัฒนา กรุงเทพฯ

2 เกณฑ์การจัดทำงบการเงิน

สาขาเป็นส่วนดำเนินงานส่วนหนึ่งของธนาคารซีทีแบงก์ และมีได้จัดตั้งขึ้นเป็นนิติบุคคลแยกต่างหากตามกฎหมาย งบการเงินดังกล่าวจัดทำขึ้นจากรายการที่บันทึกของสาขาและสะท้อนถึงรายการที่บันทึกภายในประเทศเท่านั้น

(ก) เกณฑ์การถือปฏิบัติ

งบการเงินนี้จัดทำขึ้นตามมาตรฐานการรายงานทางการเงิน และแนวปฏิบัติทางการบัญชีที่ประกาศใช้โดยสภาวิชาชีพบัญชีฯ (“สภาวิชาชีพบัญชี”) และตามข้อกำหนดในประกาศธนาคารแห่งประเทศไทย (“รพท.”) ที่ สนส. 11/2553 ลงวันที่ 3 ธันวาคม 2553 เรื่อง การจัดทำและการประกาศงบการเงินของธนาคารพาณิชย์และบริษัท โฮลดิ้งที่เป็นบริษัทแม่ของกลุ่มธุรกิจทางการเงิน

ณ วันที่ 31 ธันวาคม 2555 สภาวิชาชีพบัญชีได้ออกและปรับปรุงมาตรฐานการรายงานทางการเงินฉบับอื่นๆ ซึ่งมีผลบังคับใช้สำหรับงบการเงินที่เริ่มในหรือหลังวันที่ 1 มกราคม 2556 เป็นต้นไป และไม่ได้มีการนำมาใช้สำหรับการจัดทำงบการเงินนี้ยกเว้นมาตรฐานการบัญชีฉบับที่ 12 เรื่องภาษีเงินได้ ซึ่งได้มีการถือปฏิบัติก่อนวันที่มีผลบังคับใช้ มาตรฐานการรายงานทางการเงินที่ออกและปรับปรุงใหม่ดังกล่าวได้เปิดเผยในหมายเหตุประกอบงบการเงินข้อ 6

ธนาคารชาติแห่งกรุงกรุงเทพฯ

หมายเหตุประกอบงบการเงิน

(ข) เกณฑ์การวัดมูลค่า

งบการเงินนี้จัดทำขึ้นโดยถือหลักเกณฑ์การบันทึกตามราคาทุนเดิม ยกเว้นรายการที่สำคัญที่แสดงในงบแสดงฐานะการเงินดังต่อไปนี้

- ตราสารอนุพันธ์ทางการเงิน วัดมูลค่าด้วยราคายุติธรรม
- สินทรัพย์ทางการเงินเพื่อค้าและเพื่อขายและวัดมูลค่าด้วยราคายุติธรรม
- เครื่องมือทางการเงินที่แสดงด้วยมูลค่ายุติธรรมผ่านกำไรขาดทุนวัดมูลค่าด้วยราคายุติธรรม
- มูลค่าปัจจุบันของภาระผูกพันตามโครงการผลประโยชน์พนักงานที่กำหนดไว้

(ค) สกุดเงินที่นำเสนองบการเงิน

งบการเงินนี้จัดทำและแสดงหน่วยเงินตราเป็นเงินพันบาท ข้อมูลทางการเงินทั้งหมดมีการเปิดเผยในหมายเหตุประกอบงบการเงินเพื่อให้แสดงเป็นหลักพันบาท ยกเว้นที่ระบุไว้เป็นอย่างอื่น

(ง) การประมาณการและใช้วิจารณญาณ

ในการจัดทำงบการเงินให้เป็นไปตามมาตรฐานการรายงานทางการเงิน ผู้บริหารต้องใช้วิจารณญาณ การประมาณ และข้อสมมติฐานหลายประการ ซึ่งมีผลกระทบต่อข้อกำหนดนโยบายการบัญชีและการรายงานจำนวนเงินที่เกี่ยวข้องกับสินทรัพย์ หนี้สิน รายได้ และค่าใช้จ่าย ผลที่เกิดขึ้นจริงอาจแตกต่างจากที่ประมาณไว้

ประมาณการและข้อสมมติฐานที่ใช้ในการจัดทำงบการเงินจะได้รับการทบทวนอย่างต่อเนื่อง การปรับปรุงประมาณการทางบัญชีจะบันทึกในงวดบัญชีที่ประมาณการดังกล่าวได้รับการทบทวนและในงวดอนาคตที่ได้รับผลกระทบ

ข้อมูลเกี่ยวกับการประมาณความไม่แน่นอนและข้อสมมติฐานที่สำคัญในการกำหนดนโยบายการบัญชี มีผลกระทบสำคัญต่อการรับรู้จำนวนเงินในงบการเงินซึ่งประกอบด้วยหมายเหตุประกอบงบการเงินต่อไปนี้

หมายเหตุประกอบงบการเงิน 5.2	มูลค่ายุติธรรมของตราสารทางการเงิน
หมายเหตุประกอบงบการเงิน 5.5	ตราสารอนุพันธ์
หมายเหตุประกอบงบการเงิน 5.6	เงินลงทุนสุทธิ
หมายเหตุประกอบงบการเงิน 5.9	การปรับโครงสร้างหนี้ที่มีปัญหา
หมายเหตุประกอบงบการเงิน 5.10	ค่าเผื่อหนี้สงสัยจะสูญ
หมายเหตุประกอบงบการเงิน 5.19	ภาระผูกพันผลประโยชน์พนักงาน
หมายเหตุประกอบงบการเงิน 5.32	ภาษีเงินได้

ธนาคารซีทีแบงก์ สาขากรุงเทพฯ

หมายเหตุประกอบงบการเงิน

3 การเปลี่ยนแปลงนโยบายการบัญชี

สาขาได้เปลี่ยนนโยบายการบัญชีเรื่องภาษีเงินได้รอกการตัดบัญชี โดยถือปฏิบัติตามมาตรฐานการบัญชี ฉบับที่ 12 เรื่อง “ภาษีเงินได้” ก่อนวันที่มีผลบังคับใช้สำหรับงบการเงินสำหรับปีสิ้นสุดวันที่ 31 ธันวาคม 2555

ก่อนหน้านี้ สาขารับรู้ภาษีเงินได้รอกการตัดบัญชีตามมาตรฐานการบัญชีของประเทศสหรัฐอเมริกา ฉบับที่ 109 (FASB 109) เรื่อง “การบัญชีเกี่ยวกับภาษีเงินได้” ซึ่งออกโดยคณะกรรมการมาตรฐานการบัญชีแห่งประเทศไทย (The Financial Accounting Standards Board of U.S.A.) การถือปฏิบัติของมาตรฐานการบัญชี ฉบับที่ 12 ตั้งแต่วันที่ 1 มกราคม 2555 ไม่มีผลกระทบต่อที่มีสาระสำคัญต่องบการเงินของสาขา

4 นโยบายการบัญชีที่สำคัญ

นโยบายการบัญชีที่นำเสนอต่อไปนี้ได้ถือปฏิบัติโดยสม่ำเสมอสำหรับงบการเงินทุกรอบระยะเวลาที่รายงาน ยกเว้นที่ได้กล่าวไว้ในหมายเหตุประกอบงบการเงินข้อ 3 เรื่องการเปลี่ยนแปลงนโยบายการบัญชี

(ก) รายการบัญชีที่เป็นเงินตราต่างประเทศ

รายการบัญชีที่เป็นเงินตราต่างประเทศแปลงค่าเป็นเงินบาทโดยใช้อัตราแลกเปลี่ยน ณ วันที่เกิดรายการ

สินทรัพย์และหนี้สินที่เป็นตัวเงินและเป็นเงินตราต่างประเทศ ณ วันที่รายงาน แปลงค่าเป็นเงินบาทโดยใช้อัตราแลกเปลี่ยน ณ วันนั้น กำไรหรือขาดทุนจากการแปลงค่าจะบันทึกในกำไรหรือขาดทุน

(ข) เงินสด

เงินสด ประกอบด้วยเงินสดในมือ และเงินสดระหว่างรอเรียกเก็บ

(ค) เงินลงทุน

เงินลงทุนในตราสารหนี้และตราสารทุน

ตราสารหนี้และตราสารทุนซึ่งเป็นหลักทรัพย์ในความต้องการของตลาดซึ่งถือไว้เพื่อค้าจัดประเภทเป็นเงินลงทุนเพื่อค้า และแสดงในมูลค่ายุติธรรม กำไรหรือขาดทุนจากการตีราคาหลักทรัพย์ได้บันทึกในกำไรหรือขาดทุน

ธนาคารชาติแห่งกรุงฯ สาขากรุงเทพฯ

หมายเหตุประกอบงบการเงิน

ตราสารหนี้ซึ่งสาขาตั้งใจและสามารถถือจนครบกำหนดจัดประเภทเป็นเงินลงทุนที่จะถือจนครบกำหนดเงินลงทุนที่จะถือจนครบกำหนดแสดงในราคาทุนตัดจำหน่ายหักด้วยขาดทุนจากการด้อยค่าของเงินลงทุน ผลต่างระหว่างราคาทุนที่ซื้อเท่ากับมูลค่าได้ถอนของตราสารหนี้จะถูกตัดจ่ายโดยวิธีอัตราดอกเบี้ยที่แท้จริงตลอดอายุของตราสารหนี้ที่เหลือ

ตราสารหนี้และตราสารทุนซึ่งเป็นหลักทรัพย์ในความต้องการของตลาด นอกเหนือจากที่ถือไว้เพื่อค้าหรือตั้งใจถือไว้จนครบกำหนดจัดประเภทเป็นเงินลงทุนเพื่อขาย ภายหลังการรับรู้มูลค่าในครั้งแรกเงินลงทุนเพื่อขายแสดงในมูลค่ายุติธรรม และการเปลี่ยนแปลงที่ไม่ใช่ผลขาดทุนจากการด้อยค่าและผลต่างจากสกุลเงินตราต่างประเทศของรายการที่เป็นตัวเงินบันทึกโดยตรงในส่วนของสำนักงานใหญ่และสาขาอื่นที่เป็นนิติบุคคลเดียวกัน ส่วนผลขาดทุนจากการด้อยค่าและผลต่างจากการแลกเปลี่ยนเงินตราต่างประเทศรับรู้ในกำไรหรือขาดทุน เมื่อมีการจำหน่ายเงินลงทุนจะรับรู้ผลกำไรหรือขาดทุนสะสมที่เคบบันทึกในส่วนของสำนักงานใหญ่และสาขาอื่นที่เป็นนิติบุคคลเดียวกัน โดยตรงเข้าในกำไรหรือขาดทุน ในกรณีที่เงินลงทุนประเภทที่มีดอกเบี้ย จะบันทึกดอกเบี้ยในกำไรหรือขาดทุนโดยวิธีอัตราดอกเบี้ยที่แท้จริง

เงินลงทุนในตราสารทุนซึ่งไม่ใช่หลักทรัพย์ในความต้องการของตลาดแสดงในราคาทุนหักขาดทุนจากการด้อยค่า

มูลค่ายุติธรรมของเงินลงทุนในหลักทรัพย์เพื่อค้าและหลักทรัพย์เพื่อขายจะใช้ราคาเสนอซื้อ ณ วันที่รายงาน

การจำหน่ายเงินลงทุน

เมื่อมีการจำหน่ายเงินลงทุน ผลต่างระหว่างจำนวนเงินสุทธิที่ได้รับและมูลค่าตามบัญชีและรวมถึงกำไรหรือขาดทุนสะสมจากการตีราคาหลักทรัพย์ที่เกี่ยวข้องที่เคบบันทึกในส่วนของสำนักงานใหญ่และสาขาอื่นที่เป็นนิติบุคคลเดียวกันจะถูกบันทึกในกำไรหรือขาดทุน

ในกรณีที่สาขาจำหน่ายบางส่วนของเงินลงทุนที่ถืออยู่ การคำนวณต้นทุนสำหรับเงินลงทุนที่จำหน่ายไปและเงินลงทุนที่ยังถืออยู่ใช้วิธีเข้าก่อนออกก่อน ปรับใช้กับมูลค่าตามบัญชีของเงินลงทุนที่เหลืออยู่ทั้งหมด

(9) เงินให้สินเชื่อแก่ลูกหนี้

เงินให้สินเชื่อแก่ลูกหนี้แสดงด้วยจำนวนเงินต้นที่ลูกหนี้ค้างชำระ ยกเว้นเงินให้สินเชื่อประเภทเงินเบิกเกินบัญชีซึ่งแสดงรวมดอกเบี้ยค้างรับ เงินให้สินเชื่อจากการซื้อลดตั๋วเงินแสดงด้วยมูลค่าที่ตราไว้สุทธิจากส่วนลดที่หักไว้ล่วงหน้าและยังไม่ถือเป็นรายได้

ธนาคารชาติแห่งกรุงเทพฯ

หมายเหตุประกอบงบการเงิน

(จ) ค่าเผื่อหนี้สงสัยจะสูญ

สาขาตั้งค่าเผื่อหนี้สงสัยจะสูญเท่าจำนวนที่คาดว่าจะเสียหายจากการเรียกเก็บเงินจากลูกหนี้ไม่ได้ ผลเสียหายประมาณขึ้นจากประสบการณ์ในการเก็บหนี้ในอดีต และการพิจารณาฐานะปัจจุบันของลูกหนี้

ธนาคารแห่งประเทศไทยได้กำหนดแนวทางปฏิบัติเกี่ยวกับค่าเผื่อหนี้สงสัยจะสูญขั้นต่ำ โดยให้ตั้งขึ้นในอัตราร้อยละที่แตกต่างกันสำหรับหนี้จัดชั้นแต่ละประเภท โดยให้พิจารณารวมถึงมูลค่าของหลักประกันในหนี้จัดชั้นด้วย หลักเกณฑ์ที่สำคัญในการจัดชั้นหนี้คือระยะเวลาที่ค้างชำระ สาขาได้ใช้แนวทางของธนาคารแห่งประเทศไทยในการปฏิบัติเกี่ยวกับค่าเผื่อหนี้สงสัยจะสูญ

ตามข้อกำหนดของธนาคารแห่งประเทศไทย สาขาได้จัดชั้นลูกหนี้เป็น 6 ประเภท โดยหลักเกณฑ์ที่สำคัญในการจัดชั้นหนี้คือระยะเวลาที่ค้างชำระ สำหรับหนี้จัดชั้นปกติ และจัดชั้นกล่าวถึงเป็นพิเศษ คำนวณค่าเผื่อหนี้สงสัยจะสูญขั้นต่ำตามอัตราร้อยละที่ธนาคารแห่งประเทศไทยกำหนดโดยพิจารณามูลค่าหลักประกัน ซึ่งมูลค่าหลักประกันที่ใช้ขึ้นอยู่กับประเภทของหลักประกันและวันที่มีการประเมินราคาล่าสุด ส่วนหนี้จัดชั้นต่ำกว่ามาตรฐาน จัดชั้นสงสัย และจัดชั้นสงสัยจะสูญคำนวณค่าเผื่อหนี้สงสัยจะสูญในอัตราร้อยละ 100 สำหรับส่วนต่างระหว่างยอดหนี้คงค้างตามบัญชีกับมูลค่าปัจจุบันของกระแสเงินสดที่คาดว่าจะได้รับจากลูกหนี้ หรือมูลค่าปัจจุบันของกระแสเงินสดที่คาดว่าจะได้รับจากการจำหน่ายหลักประกันซึ่งเป็นไปตามวิธีการที่ธนาคารแห่งประเทศไทยกำหนด

ค่าเผื่อหนี้สงสัยจะสูญที่ตั้งเพิ่มในระหว่างปี บันทึกบัญชีเป็นค่าใช้จ่ายในกำไรหรือขาดทุน

การตัดบัญชีลูกหนี้แต่ละรายเป็นหนี้สูญและหนี้สูญได้รับคืนจะบันทึกลดหรือเพิ่มจากค่าเผื่อหนี้สงสัยจะสูญ

(ข) การปรับโครงสร้างหนี้ที่มีปัญหา

ขาดทุนจากการปรับโครงสร้างหนี้ที่มีปัญหาซึ่งเกิดจากการลดเงินต้นและดอกเบี้ยค้างรับของหนี้ที่ไม่ชำระตามกำหนดและการใช้รูปแบบการปรับโครงสร้างหนี้ต่างๆ รับรู้เป็นค่าใช้จ่ายในกำไรหรือขาดทุนทั้งจำนวน

กรณีการปรับโครงสร้างหนี้ที่มีปัญหาเป็นการเปลี่ยนแปลงเงื่อนไขการชำระหนี้ สาขาได้ปฏิบัติตามหลักเกณฑ์ที่กำหนดโดยธนาคารแห่งประเทศไทย ซึ่งกำหนดให้สาขาพิจารณาเลือกใช้วิธีหลักประกันเพื่อคำนวณส่วนสูญเสีย และ/หรือใช้มูลค่าปัจจุบันของกระแสเงินสดที่คาดว่าจะได้รับในอนาคต โดยใช้อัตราดอกเบี้ยตลาดในการคิดลด ณ วันที่ปรับโครงสร้างหนี้เพื่อคำนวณมูลค่ายุติธรรมและบันทึกการขาดทุนจากการปรับโครงสร้างหนี้ไว้ในกำไรหรือขาดทุนสำหรับงวดบัญชีนั้น

ธนาคารชาติแห่งแรก สาขากรุงเทพฯ

หมายเหตุประกอบงบการเงิน

ภายหลังการปรับโครงสร้างหนี้ที่มีปัญหา สาขาคำนวณมูลค่ายุติธรรมของหนี้ใหม่โดยใช้อัตราดอกเบี้ยคิดลดดังกล่าว ณ วันที่ในรายงาน และปรับปรุงบัญชีค่าเพื่อการปรับมูลค่า เมื่อมูลค่ายุติธรรมของหนี้เปลี่ยนแปลงไป การคำนวณมูลค่ายุติธรรมของหนี้ใหม่ ณ วันที่ในรายงานจะคำนวณตามหลักเกณฑ์ที่กำหนดโดยธนาคารแห่งประเทศไทยตามที่กล่าวไว้ข้างต้น โดยการปรับปรุงบัญชีค่าเพื่อการปรับมูลค่าต้องไม่ทำให้ราคาตามบัญชีของลูกหนี้สูงกว่าเงินลงทุนในลูกหนี้

(ข) ส่วนปรับปรุงอาคารเช่าและอุปกรณ์

การรับรู้และการวัดมูลค่า

สินทรัพย์ที่เป็นกรรมสิทธิ์ของสาขา

ส่วนปรับปรุงอาคารเช่าและอุปกรณ์แสดงด้วยราคาทุนหักค่าเสื่อมราคาสะสมและขาดทุนจากการด้อยค่า

ราคาทุนรวมถึงต้นทุนทางตรงที่เกี่ยวข้องกับการได้มาของสินทรัพย์ สำหรับเครื่องมือที่ควบคุมโดยลิขสิทธิ์ซอฟต์แวร์ซึ่งไม่สามารถทำงานได้โดยปราศจากลิขสิทธิ์ซอฟต์แวร์นั้นให้ถือว่าลิขสิทธิ์ซอฟต์แวร์ดังกล่าวเป็นส่วนหนึ่งของอุปกรณ์

ส่วนประกอบของรายการส่วนปรับปรุงอาคารเช่าและอุปกรณ์แต่ละรายการที่มีอายุการให้ประโยชน์ไม่เท่ากันต้องบันทึกแต่ละส่วนประกอบที่มีนัยสำคัญแยกต่างหากหากต่างกัน

กำไรหรือขาดทุนจากการจำหน่ายส่วนปรับปรุงอาคารเช่าและอุปกรณ์ คือผลต่างระหว่างสิ่งตอบแทนสุทธิที่ได้รับจากการจำหน่ายกับมูลค่าตามบัญชีของรายการนั้น โดยรับรู้เป็นรายได้อื่นในกำไรหรือขาดทุน

ต้นทุนที่เกิดขึ้นในภายหลัง

ต้นทุนในการเปลี่ยนแปลงส่วนประกอบจะรับรู้เป็นส่วนหนึ่งของมูลค่าตามบัญชีของรายการส่วนปรับปรุงอาคารเช่าและอุปกรณ์ ถ้ามีความเป็นไปได้ค่อนข้างแน่ที่สาขาจะได้รับประโยชน์เชิงเศรษฐกิจในอนาคตจากรายการนั้น และสามารถวัดมูลค่าต้นทุนของรายการนั้นได้อย่างน่าเชื่อถือ ชิ้นส่วนที่ถูกเปลี่ยนแปลงจะถูกตัดจำหน่ายตามมูลค่าตามบัญชี ต้นทุนที่เกิดขึ้นในการซ่อมบำรุงส่วนปรับปรุงอาคารเช่าและอุปกรณ์ที่เกิดขึ้นเป็นประจำจะรับรู้ในกำไรหรือขาดทุนเมื่อเกิดขึ้น

ธนาคารซีทีแบงก์ สาขากรุงเทพฯ

หมายเหตุประกอบงบการเงิน

ค่าเสื่อมราคา

ค่าเสื่อมราคาคำนวณจากมูลค่าเสื่อมสภาพของรายการส่วนปรับปรุงอาคารเช่าและอุปกรณ์ ซึ่งประกอบด้วยราคาทุนของสินทรัพย์หรือต้นทุนในการเปลี่ยนแทนอื่น หักด้วยมูลค่าคงเหลือของสินทรัพย์

ค่าเสื่อมราคابันทิกเป็นค่าใช้จ่ายในกำไรหรือขาดทุน คำนวณโดยวิธีเส้นตรงตามเกณฑ์อายุการใช้งานโดยประมาณ ส่วนประกอบของสินทรัพย์แต่ละรายการ ประมาณการอายุการใช้งานของสินทรัพย์แสดงได้ดังนี้

ส่วนปรับปรุงอาคารเช่า	5-15 ปี
เครื่องตกแต่ง ติดตั้งและอุปกรณ์	2-10 ปี
ยานพาหนะ	5 ปี

สาขาไม่คิดค่าเสื่อมราคาสำหรับสินทรัพย์ที่อยู่ระหว่างการก่อสร้าง

วิธีการคิดค่าเสื่อมราคา อายุการให้ประโยชน์ของสินทรัพย์ และมูลค่าคงเหลือ ถูกทบทวนอย่างน้อยที่สุดทุกสิ้นรอบปีบัญชี และปรับปรุงตามความเหมาะสม

(ข) การด้อยค่า

ยอดสินทรัพย์ตามบัญชีของสาขาได้รับการทบทวน ณ ทุกวันที่รายงานว่ามีข้อบ่งชี้เรื่องการด้อยค่าหรือไม่ ในกรณีที่มีข้อบ่งชี้จะทำการประมาณมูลค่าสินทรัพย์ที่คาดว่าจะได้รับคืน

ขาดทุนจากการด้อยค่ารับรู้เมื่อมูลค่าตามบัญชีของสินทรัพย์ หรือมูลค่าตามบัญชีของหน่วยสินทรัพย์ที่ก่อให้เกิดเงินสดสูงกว่ามูลค่าที่จะได้รับคืน ขาดทุนจากการด้อยค่าบันทึกในกำไรหรือขาดทุน เว้นแต่เมื่อมีการกลับรายการการประเมินมูลค่าของสินทรัพย์เพิ่มของสินทรัพย์ขึ้นเดียวกันที่เคยรับรู้ในส่วนของสำนักงานใหญ่และสาขาอื่นที่เป็นนิติบุคคลเดียวกันและมีการด้อยค่าในเวลาต่อมา ในกรณีนี้ให้รับรู้ในส่วนของสำนักงานใหญ่และสาขาอื่นที่เป็นนิติบุคคลเดียวกัน

เมื่อมีการลดลงในมูลค่ายุติธรรมของสินทรัพย์ทางการเงินเพื่อขาย ซึ่งได้บันทึกโดยตรงในส่วนของสำนักงานใหญ่และสาขาอื่นที่เป็นนิติบุคคลเดียวกัน และมีความชัดเจนว่าสินทรัพย์ดังกล่าวมีการด้อยค่า ยอดขาดทุนซึ่งเคยบันทึกโดยตรงในส่วนของสำนักงานใหญ่และสาขาอื่นที่เป็นนิติบุคคลเดียวกันจะถูกบันทึกในกำไรหรือขาดทุนโดยไม่ต้องปรับกับยอดสินทรัพย์ทางการเงินดังกล่าว ยอดขาดทุนที่บันทึกในกำไรหรือขาดทุนเป็นผลต่างระหว่างราคาทุนที่ซื้อกับมูลค่ายุติธรรมในปัจจุบันของสินทรัพย์ หักขาดทุนจากการด้อยค่าของสินทรัพย์ทางการเงินนั้นๆ ซึ่งเคยรับรู้แล้วในกำไรหรือขาดทุน

ธนาคารซีทีแบงก์ สาขากรุงเทพฯ

หมายเหตุประกอบงบการเงิน

การคำนวณมูลค่าที่คาดว่าจะได้รับคืน

มูลค่าที่คาดว่าจะได้รับคืนของหลักทรัพย์ที่ถือไว้จนกว่าจะครบกำหนดและลูกหนี้ที่บันทึกโดยวิธีราคาทุนตัดจำหน่าย คำนวณโดยการหามูลค่าปัจจุบันของประมาณการกระแสเงินสดที่จะได้รับในอนาคต คัดลดด้วยอัตราดอกเบี้ยที่แท้จริง สำหรับลูกหนี้ระยะสั้นไม่มีการคิดลด

มูลค่าที่คาดว่าจะได้รับคืนของสินทรัพย์ทางการเงินสำหรับหลักทรัพย์เพื่อขาย คำนวณโดยอ้างอิงมูลค่ายุติธรรม

มูลค่าที่คาดว่าจะได้รับคืนของสินทรัพย์ที่ไม่ใช่สินทรัพย์ทางการเงิน หมายถึงมูลค่าจากการใช้ของสินทรัพย์หรือมูลค่ายุติธรรมของสินทรัพย์หักต้นทุนในการขายแล้วแต่มูลค่าใดจะสูงกว่า ในการประเมินมูลค่าจากการใช้ของสินทรัพย์ ประมาณการกระแสเงินสดที่จะได้รับในอนาคตจะคิดลดเป็นมูลค่าปัจจุบัน โดยใช้อัตราคิดลดก่อนคำนึงภาษีเงินได้ เพื่อให้สะท้อนมูลค่าที่อาจประเมินได้ในตลาดปัจจุบันซึ่งแปรไปตามเวลาและความเสี่ยงที่มีต่อสินทรัพย์ สำหรับสินทรัพย์ที่ไม่ก่อให้เกิดกระแสเงินสดรับโดยอิสระจากสินทรัพย์อื่นจะพิจารณามูลค่าที่คาดว่าจะได้รับคืนร่วมกับหน่วยสินทรัพย์ที่ก่อให้เกิดเงินสดที่สินทรัพย์นั้นมีความเกี่ยวข้องด้วย

การกลับรายการค้อยค่า

ขาดทุนจากการค้อยค่าของสินทรัพย์ทางการเงินจะถูกกลับรายการเมื่อมูลค่าคาดว่าจะได้รับคืนเพิ่มขึ้นในภายหลัง และการเพิ่มขึ้นนั้นสัมพันธ์โดยตรงกับขาดทุนจากการค้อยค่าที่เคยรับรู้ในกำไรหรือขาดทุน สำหรับสินทรัพย์ทางการเงินที่บันทึกโดยวิธีราคาทุนตัดจำหน่ายและตราสารหนี้ที่จัดประเภทเป็นหลักทรัพย์เพื่อขาย การกลับรายการจะถูกบันทึกในกำไรหรือขาดทุน ส่วนสินทรัพย์ทางการเงินที่เป็นตราสารหนี้ที่จัดประเภทเป็นหลักทรัพย์เพื่อขาย การกลับรายการจะถูกรับรู้โดยตรงในกำไรขาดทุนเบ็ดเสร็จอื่น

ขาดทุนจากการค้อยค่าของสินทรัพย์ที่ไม่ใช่สินทรัพย์ทางการเงินอื่นๆ ที่เคยรับรู้ในงวดก่อนจะถูกประเมิน ณ ทุกวันที่ออกรายงานว่ามีข้อบ่งชี้เรื่องการค้อยค่าหรือไม่ ขาดทุนจากการค้อยค่าจะถูกกลับรายการ หากมีการเปลี่ยนแปลงประมาณการที่ใช้ในการคำนวณมูลค่าที่คาดว่าจะได้รับคืน ขาดทุนจากการค้อยค่าจะถูกกลับรายการเพียงเท่าที่มูลค่าตามบัญชีของสินทรัพย์ไม่เกินกว่ามูลค่าตามบัญชีภายหลังหักค่าเสื่อมราคาหรือค่าตัดจำหน่ายเสมือนหนึ่งไม่เคยมีการบันทึกขาดทุนจากการค้อยค่ามาก่อน

ธนาคารชาติแห่งก่ สาขากรุงเทพฯ

หมายเหตุประกอบงบการเงิน

(ฉ) เครื่องมือทางการเงินที่เป็นตราสารอนุพันธ์

เครื่องมือทางการเงินที่เป็นตราสารอนุพันธ์ได้ถูกนำมาใช้เพื่อจัดการความเสี่ยงที่เกิดจากการเปลี่ยนแปลงในอัตราแลกเปลี่ยนเงินตราต่างประเทศ และอัตราดอกเบี้ยที่เกิดจากกิจกรรมดำเนินงาน กิจกรรมจัดหาเงิน และกิจกรรมลงทุน ตราสารอนุพันธ์ที่ไม่เข้าเงื่อนไขการบัญชีป้องกันความเสี่ยงจะถือเป็นรายการเพื่อค้า

เครื่องมือทางการเงินที่เป็นตราสารอนุพันธ์จะถูกบันทึกบัญชีเมื่อเริ่มแรกด้วยมูลค่ายุติธรรม ค่าใช้จ่ายที่เกิดจากการทำรายการดังกล่าวบันทึกในกำไรหรือขาดทุนเมื่อเกิดขึ้น การวัดมูลค่าใหม่ภายหลังการบันทึกครั้งแรกจะวัดมูลค่าในมูลค่ายุติธรรม กำไรหรือขาดทุนจากการตีราคาให้เป็นมูลค่ายุติธรรมจะบันทึกในกำไรหรือขาดทุน อย่างไรก็ตาม หากตราสารอนุพันธ์เข้าเงื่อนไขการบัญชีป้องกันความเสี่ยง การบันทึกรายการกำไรหรือขาดทุนจากการตีราคาจะขึ้นอยู่กับประเภทของรายการที่ได้รับการป้องกันความเสี่ยง

มูลค่ายุติธรรมของสัญญาแลกเปลี่ยนอัตราดอกเบี้ย ได้แก่ จำนวนที่สาขาประมาณว่าจะได้รับหรือจ่ายไปเมื่อสิ้นสุดสัญญา ณ วันที่รายงาน โดยพิจารณาอัตราดอกเบี้ยในปัจจุบัน

มูลค่ายุติธรรมของสัญญาซื้อขายเงินตราต่างประเทศล่วงหน้า ได้แก่ ราคาตลาดของสัญญาล่วงหน้า ณ วันที่รายงาน ซึ่งราคาดังกล่าวได้แสดงมูลค่าปัจจุบันของสัญญาซื้อขายเงินตราต่างประเทศล่วงหน้า

สาขาบันทึกสัญญาซื้อขายเงินตราต่างประเทศล่วงหน้าและรายการสัญญาแลกเปลี่ยนเงินตราต่างประเทศเป็นรายการนอกรายงานทางการเงิน และคำนวณกำไรหรือขาดทุนจากการวัดมูลค่าใหม่โดยใช้ราคาตลาด

เงินฝากหรือเงินกู้ยืมที่มีอนุพันธ์แฝง

เงินฝากหรือเงินกู้ยืมที่มีอนุพันธ์แฝงด้วยบันทึกด้วยมูลค่ายุติธรรม ตามมาตรฐานการบัญชีฉบับที่ 155 (FASB 155) “Accounting for Certain Hybrid Financial Instruments” และมาตรฐานการบัญชีฉบับที่ 159 (FASB 159) “The Fair Value Option for Financial Assets and Financial Liabilities” ซึ่งออกโดยคณะกรรมการมาตรฐานการบัญชีแห่งประเทศสหรัฐอเมริกา (The Financial Accounting Standards Board of U.S.A.) สาขาใช้มาตรฐานบัญชีฉบับที่ 155 (FASB 155) สำหรับเงินฝากหรือเงินกู้ยืมที่มีอนุพันธ์แฝงที่ไม่ใช่อัตราดอกเบี้ย และใช้มาตรฐานฉบับที่ 159 (FASB 159) สำหรับเงินฝากหรือเงินกู้ยืมที่มีอนุพันธ์แฝงที่เป็นอัตราดอกเบี้ย การเปลี่ยนแปลงในมูลค่ายุติธรรมจะรับรู้ในกำไรหรือขาดทุน

ธนาคารชาติแห่งกรุงเทพฯ

หมายเหตุประกอบงบการเงิน

การป้องกันความเสี่ยง

การป้องกันความเสี่ยงจากมูลค่ายุติธรรม

ในกรณีที่เครื่องมือทางการเงินที่เป็นตราสารอนุพันธ์ถูกใช้ในการป้องกันความเสี่ยงต่อการเปลี่ยนแปลงในมูลค่ายุติธรรมของสินทรัพย์ หนี้สิน หรือข้อผูกมัดแน่นอนที่ยังไม่มีการบันทึกบัญชี (หรือเฉพาะส่วนเฉพาะที่เจาะจงของสินทรัพย์ หนี้สิน หรือข้อผูกมัดแน่นอน) กำไรหรือขาดทุนจากการตีราคาตามมูลค่ายุติธรรมหรือองค์ประกอบที่เป็นเงินตราต่างประเทศของเครื่องมือทางการเงินที่ใช้ป้องกันความเสี่ยงจะบันทึกในกำไรหรือขาดทุน ขณะที่รายการที่ได้รับ การป้องกันความเสี่ยงจะตีราคาตามมูลค่ายุติธรรมเพื่อให้สอดคล้องกับความเสี่ยงที่มีการป้องกันกำไรหรือขาดทุนที่เกิดขึ้นจะถูกบันทึกในกำไรหรือขาดทุน

การบันทึกบัญชีเมื่อหยุดป้องกันความเสี่ยง

การบัญชีเกี่ยวกับการป้องกันความเสี่ยงเลิกใช้โดยไม่ปรับปรุงย้อนหลัง เมื่อเครื่องมือป้องกันความเสี่ยงหมดอายุหรือถูกขายไปแล้ว หมดอายุหรือได้ใช้สิทธิตามสัญญาแล้ว หรือไม่เข้าเงื่อนไขการบันทึกบัญชีเกี่ยวกับการป้องกันความเสี่ยงอีกต่อไป กำไรหรือขาดทุนในส่วนที่เกี่ยวข้องกับเครื่องมือทางการเงินเพื่อใช้ป้องกันความเสี่ยงซึ่งเดิมบันทึกสะสมไว้ในส่วนของสำนักงานใหญ่และสาขาอื่นที่เป็นนิติบุคคลเดียวกันให้ยังคงไว้ในส่วนของสำนักงานใหญ่และสาขาอื่นที่เป็นนิติบุคคลเดียวกัน และรับรู้เมื่อรายการที่คาดว่าจะเกิดขึ้นได้บันทึกในกำไรหรือขาดทุน ในกรณีรายการที่คาดไว้ไม่เกิดขึ้น กำไรหรือขาดทุนซึ่งเดิมแสดงไว้ในส่วนของสำนักงานใหญ่และสาขาอื่นที่เป็นนิติบุคคลเดียวกันจะรับรู้ในกำไรหรือขาดทุนทันที

(ญ) ผลประโยชน์พนักงาน

ผลประโยชน์พนักงานหลังออกจากงาน

สาขามีโครงการผลประโยชน์พนักงานหลังออกจากงานหลายโครงการ มีดังนี้

โครงการสมทบเงิน

โครงการสมทบเงินที่กำหนดไว้เป็นโครงการผลประโยชน์พนักงานหลังออกจากงานซึ่งสาขาจ่ายสมทบเป็นจำนวนเงินที่แน่นอนไปอีกกิจการหนึ่งแยกต่างหาก (กองทุนสำรองเลี้ยงชีพ) และจะไม่มีภาระผูกพันตามกฎหมายหรือภาระผูกพันโดยอนุमानที่จะต้องจ่ายสมทบเพิ่มเติม ภาระผูกพันในการสมทบเข้าโครงการสมทบเงินจะถูกรับรู้เป็นค่าใช้จ่ายพนักงานในกำไรหรือขาดทุนในรอบระยะเวลาที่พนักงานได้ทำงานให้กับสาขา

ธนาคารซีทีแบงก์ สาขากรุงเทพฯ

หมายเหตุประกอบงบการเงิน

โครงการผลประโยชน์ที่กำหนดไว้

โครงการผลประโยชน์ที่กำหนดไว้เป็นโครงการผลประโยชน์หลังออกจากราชการ นอกเหนือจากโครงการสมทบเงิน ภาวะผูกพันสุทธิของบริษัทจากโครงการผลประโยชน์ที่กำหนดไว้ถูกคำนวณแยกต่างหากเป็นรายโครงการจากการ ประเมินผลประโยชน์ในอนาคตที่เกิดจากการทำงานของพนักงานในปัจจุบันและในปีก่อนๆ ผลประโยชน์ดังกล่าว ได้มีการคิดลดกระแสเงินสดเพื่อให้เป็นมูลค่าปัจจุบัน อัตราคิดลดเป็นอัตรา ณ วันที่รายงานจากพันธบัตรรัฐบาล ซึ่งมีระยะเวลาครบกำหนดใกล้เคียงกับระยะเวลาของภาวะผูกพันของสาขา และมีสกุลเงินเดียวกับสกุลเงินของ ผลประโยชน์ที่คาดว่าจะจ่าย การคำนวณนั้นจัดทำโดยนักคณิตศาสตร์ประกันภัย โดยวิธีคิดลดแต่ละหน่วยที่ประมาณ การไว้

สาขารับรู้กำไรขาดทุนจากการประมาณการตามหลักการคณิตศาสตร์ประกันภัยทั้งหมดที่เกิดขึ้นในกำไรขาดทุน เบ็ดเสร็จอื่น

โครงการผลประโยชน์ระยะยาวอื่น - การจ่ายโดยใช้หุ้นเป็นเกณฑ์

สาขาได้เข้าร่วมในโครงการการจ่ายค่าตอบแทน โดยใช้หุ้นเป็นเกณฑ์สำหรับพนักงาน ซึ่งถูกเสนอโดยบริษัทใหญ่ ในลำดับสูงสุดของกลุ่มบริษัทคือ บริษัท ซีทีกรุ๊ป อิงก์ มูลค่ายุติธรรมของบริการที่ได้รับในการแลกเปลี่ยนเป็นสิทธิ ในหุ้นทุนถูกรับรู้เป็นค่าใช้จ่ายในกำไรหรือขาดทุนตลอดระยะเวลาที่ได้รับสิทธินั้น

ผลรวมจำนวนค่าใช้จ่ายตลอดระยะเวลาที่ได้รับสิทธิจะกำหนดโดยอ้างอิงมูลค่ายุติธรรมของสิทธิที่ได้รับ โดยไม่ รวมผลกระทบของเงื่อนไขการได้รับสิทธิในอนาคต ซึ่งเงื่อนไขดังกล่าวได้รวมในสมมติฐานเกี่ยวกับจำนวนของ สิทธิที่คาดว่าจะได้รับ สาขาจะทบทวนประมาณการจำนวนสิทธิที่คาดว่าจะได้รับ ณ ทุกวันที่รายงาน สาขารับรู้ ผลกระทบจากการทบทวนประมาณการครั้งแรกในกำไรหรือขาดทุน

ผลประโยชน์ระยะสั้นของพนักงาน

ภาวะผูกพันของผลประโยชน์ระยะสั้นของพนักงานวัดมูลค่าโดยมิได้คิดลดกระแสเงินสดและรับรู้เป็นค่าใช้จ่ายเมื่อ พนักงานทำงานให้

หนี้สินรับรู้ด้วยมูลค่าที่คาดว่าจะต้องจ่ายชำระสำหรับการจ่ายโบนัสเป็นเงินสดระยะสั้น หากสาขามีภาวะผูกพันตาม กฎหมายหรือภาวะผูกพัน โดยอนุमानที่จะต้องจ่ายอันเป็นผลมาจากการที่พนักงานได้ทำงานให้ในอดีตและภาวะ ผูกพันนี้สามารถประมาณ ได้อย่างสมเหตุสมผล

ธนาคารชาติแห่งกรุงเทพฯ

หมายเหตุประกอบงบการเงิน

(ก) ประมวลการหนี้สิน

ประมวลการหนี้สินจะรับรู้ก็ต่อเมื่อสาขามีภาระหนี้สินตามกฎหมายที่เกิดขึ้นในปัจจุบันหรือที่ก่อตั้งขึ้นอันเป็นผลมาจากเหตุการณ์ในอดีต และมีความเป็นไปได้ค่อนข้างแน่นอนว่าประโยชน์เชิงเศรษฐกิจจะต้องถูกจ่ายไปเพื่อชำระภาระหนี้สินดังกล่าว และสามารถประมาณจำนวนภาระหนี้สินได้อย่างน่าเชื่อถือ

ประมวลการค่าใช้จ่ายสำหรับการแลกเปลี่ยนค่า

สาขาบันทึกประมวลการค่าใช้จ่ายสำหรับการแลกเปลี่ยนค่าสำหรับสมาชิกบัตรเครดิตในประเทศตามโปรแกรม “ซิติแบงก์ รีเวอร์” โดยพิจารณาจากคะแนนสะสมจากรายการใช้จ่ายบัตรเครดิตที่เกิดขึ้นของสมาชิกบัตรเครดิต โดยประมวลอัตราร้อยละของการใช้คะแนนสะสมมาแลกเปลี่ยนค่าและต้นทุนต่อ 1 หน่วยคะแนนสะสมซึ่งจะพิจารณาจากข้อมูลในอดีต โดยสาขาบันทึกค่าใช้จ่ายสำหรับการแลกเปลี่ยนค่าเป็นค่าใช้จ่ายในกำไรหรือขาดทุนและบันทึกภาระค่าใช้จ่ายสำหรับการแลกเปลี่ยนค่าที่จะเกิดขึ้นไว้เป็นประมวลการค่าใช้จ่ายสำหรับการแลกเปลี่ยนค่า ซึ่งแสดงเป็นหนี้สินในงบแสดงฐานะการเงิน

ภาระผูกพันจากการคืนสินทรัพย์

สาขาประมวลการและรับรู้หนี้สินสำหรับต้นทุนที่เกี่ยวข้องกับการคืนหรือเคลื่อนย้ายสินทรัพย์จากที่ใช้งานอยู่ โดยไม่คำนึงถึงความไม่แน่นอนของเวลาหรืองานที่ต้องทำ สาขาใช้ประมวลการนี้กับการปรับปรุงพื้นที่สำนักงานภายใต้สัญญาเช่าให้กลับสู่สภาพปกติ

(ข) การรับรู้รายได้ดอกเบี้ย

สาขารับรู้รายได้ดอกเบี้ยจากการให้สินเชื่อแก่ลูกหนี้ตามเกณฑ์คงค้าง ยกเว้นรายได้ดอกเบี้ยรับจากสินเชื่อที่ไม่ก่อให้เกิดรายได้ (NPL) รวมถึงเงินให้สินเชื่อแก่ลูกหนี้ที่ค้างชำระเงินต้นหรือดอกเบี้ยเป็นระยะเวลารวมกันเกินกว่าสามเดือน จะรับรู้เป็นรายได้เมื่อได้รับชำระ ตามข้อกำหนดของธนาคารแห่งประเทศไทย ดอกเบี้ยค้างรับที่เกินสามเดือนนับจากวันครบกำหนดชำระจะถูกกลับรายการในกำไรหรือขาดทุน ไม่ว่าหลักประกันจะครอบคลุมจำนวนดังกล่าวหรือไม่ รายได้ดอกเบี้ยจากเงินฝากและเงินลงทุนในหลักทรัพย์รับรู้ตามเกณฑ์คงค้าง ส่วนลดจากการซื้อลดตราสารหนี้บันทึกเป็นรายได้โดยวิธีเส้นตรงตามระยะเวลาของตราสารหนี้

(ค) การรับรู้ค่าใช้จ่ายดอกเบี้ย

สาขารับรู้ค่าใช้จ่ายดอกเบี้ยตามเกณฑ์คงค้าง

ธนาคารชาติแห่งกรุงกรุงเทพฯ

หมายเหตุประกอบงบการเงิน

(๗) ภาษีเงินได้

ค่าใช้จ่ายภาษีเงินได้สำหรับปีประกอบด้วยภาษีเงินได้ปัจจุบันและภาษีเงินได้รอการตัดบัญชี ภาษีเงินได้ปัจจุบันและภาษีเงินได้รอการตัดบัญชีรับรู้ในกำไรหรือขาดทุนเว้นแต่ในส่วนที่เกี่ยวข้องกับรายการที่รับรู้โดยตรงในส่วนของสำนักงานใหญ่และสาขาอื่นที่เป็นนิติบุคคลเดียวกัน หรือในกำไรขาดทุนเบ็ดเสร็จอื่น

ภาษีเงินได้ปัจจุบันได้แก่ภาษีที่คาดว่าจะจ่ายชำระหรือได้รับชำระ โดยคำนวณจากกำไรหรือขาดทุนประจำปีที่ต้องเสียภาษี โดยใช้อัตราภาษีที่ประกาศใช้หรือคาดว่าจะมีผลบังคับใช้ ณ วันที่รายงาน ตลอดจนการปรับปรุงทางภาษีที่เกี่ยวข้องกับรายการในปีก่อนๆ

ภาษีเงินได้รอการตัดบัญชีบันทึกโดยคำนวณจากผลแตกต่างชั่วคราวที่เกิดขึ้นระหว่างมูลค่าตามบัญชีของสินทรัพย์และหนี้สินและจำนวนที่ใช้เพื่อความมุ่งหมายทางภาษี ภาษีเงินได้รอการตัดบัญชีจะไม่ถูกรับรู้เมื่อเกิดผลแตกต่างชั่วคราวต่อไปนี้ การรับรู้ความนิยมในครั้งแรก การรับรู้สินทรัพย์หรือหนี้สินในครั้งแรกซึ่งเป็นรายการที่ไม่ใช่การรวมธุรกิจและรายการนั้นไม่มีผลกระทบต่อกำไรขาดทุนทางบัญชีหรือภาษี และผลแตกต่างที่เกี่ยวข้องกับเงินลงทุนในบริษัทย่อยและกิจการร่วมค้าหากเป็นไปได้ว่าจะไม่มีผลกระทบต่อรายการในอนาคตอันใกล้

ภาษีเงินได้รอการตัดบัญชีวัดมูลค่าโดยใช้อัตราภาษีที่คาดว่าจะผลแตกต่างชั่วคราวเมื่อมีการกลับรายการ โดยใช้อัตราภาษีที่ประกาศใช้หรือคาดว่าจะมีผลบังคับใช้ ณ วันที่ในรายงาน

ในการกำหนดมูลค่าของภาษีเงินได้ปัจจุบันและภาษีเงินได้รอการตัดบัญชี สาขาต้องคำนึงถึงผลกระทบของสถานการณ์ทางภาษีที่ไม่แน่นอนและอาจทำให้จำนวนภาษีที่ต้องจ่ายเพิ่มขึ้น และมีดอกเบี้ยที่ต้องชำระ สาขาเชื่อว่าได้ตั้งภาษีเงินได้ค้างจ่ายเพียงพอสำหรับภาษีเงินได้ที่จะจ่ายในอนาคต ซึ่งเกิดจากการประเมินผลกระทบจากหลายปัจจัย รวมถึงการตีความทางกฎหมายภาษี และจากประสบการณ์ในอดีต การประเมินนี้อยู่บนพื้นฐานการประมาณการและข้อสมมติฐาน และอาจจะเกี่ยวข้องกับการตัดสินใจเกี่ยวกับเหตุการณ์ในอนาคต ข้อมูลใหม่ๆอาจทำให้สาขาเปลี่ยนการตัดสินใจโดยขึ้นอยู่กับความเพียงพอของภาษีเงินได้ค้างจ่ายที่มีอยู่ การเปลี่ยนแปลงในภาษีเงินได้ค้างจ่ายจะกระทบต่อค่าใช้จ่ายภาษีเงินได้ในงวดที่เกิดการเปลี่ยนแปลง

สินทรัพย์ภาษีเงินได้รอการตัดบัญชีและหนี้สินภาษีเงินได้รอการตัดบัญชีสามารถหักกลบได้เมื่อสาขามีสิทธิตามกฎหมายที่จะนำสินทรัพย์ภาษีเงินได้ของงวดปัจจุบันมาหักกลบกับหนี้สินภาษีเงินได้ของงวดปัจจุบันและภาษีเงินได้นี้ประเมินโดยหน่วยงานจัดเก็บภาษีหน่วยงานเดียวกันสำหรับหน่วยภาษีเดียวกันหรือหน่วยภาษีต่างกัน สำหรับหน่วยภาษีต่างกันนั้นสาขามีความตั้งใจจะจ่ายชำระหนี้สินและสินทรัพย์ภาษีเงินได้ของงวดปัจจุบันด้วยยอดสุทธิหรือตั้งใจจะรับคืนสินทรัพย์และจ่ายชำระหนี้สินในเวลาเดียวกัน

ธนาคารซีทีแบงก์ สาขากรุงเทพฯ

หมายเหตุประกอบงบการเงิน

สินทรัพย์ภาษีเงินได้รอการตัดบัญชีจะบันทึกต่อเมื่อมีความเป็นไปได้ค่อนข้างแน่นอนว่ากำไรเพื่อเสียภาษีในอนาคตจะมีจำนวนเพียงพอกับการใช้ประโยชน์จากผลแตกต่างชั่วคราวดังกล่าว สินทรัพย์ภาษีเงินได้รอการตัดบัญชีจะถูกทบทวน ณ ทุกวันที่รายงานและจะถูกปรับลดลงเท่าที่ประโยชน์ทางภาษีจะมีโอกาสถูกใช้จริง

(ค) ค่าใช้จ่ายเริ่มแรกของเงินให้กู้ยืม

สาขาทันทีค่าใช้จ่ายที่เกิดขึ้นโดยตรงเนื่องจากการให้กู้ยืมเงินบางประเภทตามมาตรฐานการบัญชีฉบับที่ 91 (The Statement of Financial Standards No. 91) ซึ่งออกโดยคณะกรรมการมาตรฐานการบัญชีแห่งประเทศไทย สหรัฐอเมริกา (The Financial Accounting Standards Board of U.S.A.) เป็นรายจ่ายรอการตัดบัญชีและ ตัดบัญชีเป็นค่าใช้จ่ายในระยะเวลาของสัญญากู้ยืมที่เกี่ยวข้อง

(ง) การหักกลบ

สินทรัพย์ทางการเงินและหนี้สินทางการเงินจะแสดงหักกลบกันเพื่อรายงานในงบแสดงฐานะการเงินด้วยจำนวนสุทธิที่ต่อเมื่อสาขามีสิทธิตามกฎหมายในการนำจำนวนที่รับรู้ไว้ในงบแสดงฐานะการเงินมาหักกลบลดหนี้กัน และสาขาตั้งใจที่จะรับหรือจ่ายชำระด้วยยอดสุทธิ

5 ข้อมูลเพิ่มเติม

5.1 การบริหารความเสี่ยงด้านการเงิน

สาขามีการบริหารความเสี่ยงประเภทหลักๆ โดยใช้เครื่องมือในการวัดปริมาณความเสี่ยงในหลายรูปแบบ โดยเครื่องมือที่ใช้วัดปริมาณบางวิธีจะเหมาะสมกับการวัดความเสี่ยงหลายประเภท และบางวิธีจะมีลักษณะเฉพาะสำหรับความเสี่ยงประเภทใดประเภทหนึ่งเท่านั้น เครื่องมือในการวัดค่าความเสี่ยงเหล่านี้จะใช้ข้อมูลที่เป็นเชิงปริมาณจากการผันแปรไปของมูลค่าตลาด อันเนื่องมาจากการเปลี่ยนแปลงของหน่วยวัด (Market Parameters) ของสถานะทางการเงินหรือพอร์ต โฟลิโอใด ๆ นอกจากนี้เครื่องมือวัดปริมาณความเสี่ยงยังสามารถวัดค่าความเสี่ยงโดยรวม โดยประมวลผลด้วยวิธีการทางสถิติ และประเมินความเสี่ยงที่อาจเกิดขึ้นจากการเคลื่อนไหวของราคาตลาด ในรูปของการวิเคราะห์เปรียบเทียบในหลายรูปการณ์ (Scenario Analysis)

5.1.1 ความเสี่ยงด้านเครดิต

ความเสี่ยงด้านเครดิต คือ ความเสี่ยงที่ลูกค้าหรือคู่สัญญาไม่ปฏิบัติตามสัญญาทำให้สาขาเกิดความสูญเสียทางการเงินได้ สาขาได้มีนโยบายในการป้องกันความเสี่ยงนี้โดยการวิเคราะห์ฐานะทางการเงินของลูกค้า และการเรียกหลักทรัพย์ค้ำประกันในจำนวนที่เพียงพอที่จะครอบคลุมถึงความสูญเสียทางการเงินที่จะเกิดขึ้นได้ เพื่อลดความเสี่ยงจากการขาดทุนทางการเงินจากการผิดนัดชำระ

ธนาคารซีทีแบงก์ สาขากรุงเทพฯ

หมายเหตุประกอบงบการเงิน

ในด้านการบันทึกสินทรัพย์ทางการเงินความเสี่ยงด้านเครดิตนี้มีมูลค่าตามที่แสดงไว้ในด้านสินทรัพย์ในงบแสดงฐานะการเงินหลังหักค่าเผื่อหนี้สงสัยจะสูญซึ่งแสดงเป็นผลขาดทุนด้านเครดิตของสาขา

สาขามีความเสี่ยงด้านเงินให้สินเชื่อในกรณีที่คู่สัญญาไม่ปฏิบัติตามสัญญาของตราสารทางการเงิน ความเสี่ยงดังกล่าวจะมีค่าเท่ากับมูลค่าตามสัญญาที่ได้ตกลงกันไว้ในเบื้องต้น

ความเสี่ยงด้านเครดิตนี้สามารถเกิดขึ้นได้กับตราสารทางการเงินนอกงบแสดงฐานะการเงินด้วยในกรณีที่ลูกค้าไม่สามารถชำระหนี้ได้เมื่อครบกำหนดตามสัญญา

สาขามีมูลค่าตราสารทางการเงินนอกงบแสดงฐานะการเงินที่ยังไม่ครบกำหนดตามสัญญาเทียบเท่าวงเงินสินเชื่อ ณ วันที่ 31 ธันวาคม 2555 และ 2554 ดังนี้

	2555	2554
	(ล้านบาท)	
สัญญาซื้อขายเงินตราต่างประเทศล่วงหน้า	7,601	7,494
สัญญาแลกเปลี่ยนอัตราดอกเบี้ยล่วงหน้า	4,721	4,443
อนุพันธ์ด้านสินค้าโภคภัณฑ์	3,731	4,356
อนุพันธ์ด้านตราสารทุน	18	82
อนุพันธ์ด้านเครดิต	-	330

5.1.2 ความเสี่ยงด้านตลาด

ความเสี่ยงด้านตลาดเกิดจากความไม่แน่นอนจากการเปลี่ยนแปลงของราคาและอัตรา (อัตราดอกเบี้ย อัตราแลกเปลี่ยนเงินตราต่างประเทศ ราคาตราสารทุน) รวมไปถึงความสัมพันธ์และระดับความผันผวนของราคาและอัตราอ้างอิง

สาขาประกอบธุรกรรมที่เป็นตราสารทางการเงิน ซึ่งถือเป็นธุรกรรมปกติของสาขาในการดำเนินธุรกิจเพื่อตอบสนองความต้องการของลูกค้าและลดความเสี่ยงของสาขาเองจากภาวะการผันผวนของอัตราแลกเปลี่ยนเงินตราต่างประเทศและอัตราดอกเบี้ย ตราสารทางการเงินเหล่านี้ประกอบด้วยภาระผูกพันในการขายวงเงินสินเชื่อ แสตนบายเล็ดเตอร์ออฟเครดิต การค้าประกันทางการเงิน ออฟชั่น สัญญาอัตราแลกเปลี่ยนและสัญญาอัตราดอกเบี้ย ตราสารทางการเงินเหล่านี้มีความเกี่ยวข้องในระดับที่แตกต่างกันกับองค์ประกอบของความเสี่ยงในการให้สินเชื่อ และความเสี่ยงของอัตราแลกเปลี่ยนและอัตราดอกเบี้ยในจำนวนเงินที่มากกว่าที่ได้บันทึกไว้แล้วในงบการเงิน มูลค่าตามสัญญาของตราสารทางการเงินเหล่านี้ จะแสดงถึงระดับของภาระผูกพันที่สาขาได้เข้าไปผูกพันในตราสารแต่ละประเภท

ธนาคารชาติแห่งกรุงเทพฯ

หมายเหตุประกอบงบการเงิน

สาขาไม่มีนโยบายที่จะประกอบธุรกรรมตราสารทางการเงินที่เป็นตราสารอนุพันธ์เพื่อการเก็งกำไร

สาขาได้ทำธุรกรรมออฟชั่น สัญญาซื้อขายล่วงหน้าและสัญญาแลกเปลี่ยนซึ่งเป็นส่วนหนึ่งของการบริหารกลยุทธ์การบริหารความเสี่ยงเพื่อจัดการความเสี่ยงของตลาดอันเกิดจากสินทรัพย์และหนี้สินของสาขา และเพื่อป้องกันความเสี่ยงที่อาจจะเกิดขึ้นจากลูกค้า การจัดการความเสี่ยงโดยใช้ออฟชั่น สัญญาซื้อขายล่วงหน้าและสัญญาแลกเปลี่ยนต้องปฏิบัติตามแนวทางของคณะกรรมการบริหารความเสี่ยงของสาขาซึ่งให้ความเห็นชอบแล้ว และมีการควบคุมการปฏิบัติงานโดยผู้จัดการความเสี่ยง

(ก) ความเสี่ยงด้านอัตราดอกเบี้ย

ความเสี่ยงด้านอัตราดอกเบี้ยซึ่งเกิดขึ้นจากการเปลี่ยนแปลงของอัตราดอกเบี้ยอันจะมีผลในทางลบต่อรายได้ดอกเบี้ยสุทธิในปัจจุบันและในอนาคต ความเสี่ยงด้านอัตราดอกเบี้ยนี้เกิดขึ้นจากการจัดโครงสร้างและลักษณะของรายการในสินทรัพย์ หนี้สิน และส่วนของสำนักงานใหญ่และสาขาอื่นที่เป็นนิติบุคคลเดียวกัน และเกิดจากระยะเวลาที่แตกต่างกันในการเปลี่ยนอัตราดอกเบี้ยระหว่างรายการทางด้านสินทรัพย์และหนี้สิน

การวิเคราะห์เงินให้สินเชื่อระหว่างอัตราดอกเบี้ยคงที่และที่อิงกับอัตราดอกเบี้ยลอยตัว ณ วันที่ 31 ธันวาคม 2555 และ 2554 มีดังนี้

	2555	2554
	(ล้านบาท)	
อัตราดอกเบี้ยคงที่	66,272	63,684
อัตราดอกเบี้ยลอยตัว	13,644	10,800
รวมเงินให้สินเชื่อ	<u>79,916</u>	<u>74,484</u>

ธนาคารชาติแบงก์ สาขากรุงเทพฯ
 หมายเหตุประกอบงบการเงิน

รายละเอียดความเสียหายด้านอัตราดอกเบี้ยของสาขา ซึ่งคำนวณจากวันที่มีการกำหนดอัตราดอกเบี้ยใหม่ตามสัญญาหรือวันที่ครบกำหนดตามสัญญาแล้วแต่วันใดจะถึงก่อน ซึ่ง ณ วันที่ 31 ธันวาคม 2555 และ 2554 สรุปได้ดังนี้

	2555					รวม	อัตราดอกเบี้ย ถัวเฉลี่ย (ร้อยละต่อปี)
	เมื่อทวงถาม	น้อยกว่า 3 เดือน	3 เดือน ถึง 1 ปี	1 ปี ถึง 5 ปี (ก้ำมบาท)	มากกว่า 5 ปี		
สินทรัพย์ทางการเงิน							
เงินสด	-	-	-	-	-	201,343	-
รายการระหว่างธนาคารและตลาดเงิน* (ก่อนหักค่าเผื่อหนี้สงสัยจะสูญ)	1,720,686	42,959,358	112,568	-	-	44,792,612	2.28
สินทรัพย์ตราสารอนุพันธ์	-	-	-	-	-	18,228,565	-
เงินลงทุนสุทธิ	-	15,173,525	25,112,720	34,789,098	882,794	75,958,137	3.04
เงินให้สินเชื่อแก่ลูกค้าหนี้และดอกเบี้ย ค้างรับ** (หักรายได้การรับรู้)	12,142,243	11,747,992	52,107,415	1,367,452	534,661	80,064,845	11.10
รวมสินทรัพย์ทางการเงิน	13,862,929	69,880,875	77,332,703	36,156,550	1,417,455	219,245,502	
หนี้สินทางการเงิน							
เงินฝาก	103,689,630	15,512,968	4,846,060	680,550	-	12,626,160	1.19
รายการระหว่างธนาคารและตลาดเงิน	11,643,500	6,720,008	-	-	-	-	1.46
หนี้เงินจำนำค้ำเมื่อทวงถาม	5,976,725	-	-	-	-	-	-
หนี้สินทางการเงินที่กำหนดให้แสดง ด้วยมูลค่าสุทธิธรรม	-	346,650	797,321	-	-	-	2.74
หนี้สินตราสารอนุพันธ์	-	-	-	-	-	19,442,031	-
ตราสารหนี้ที่ออกและเงินกู้ยืม	-	1,047,560	-	-	-	-	3.75
รวมหนี้สินทางการเงิน	121,309,855	23,627,186	5,643,381	680,550	-	183,329,163	
รายการงบแสดงฐานะการเงิน	(107,446,926)	46,253,689	71,689,322	35,476,000	1,417,455	(13,489,283)	

* ไม่รวมรายการค่าเผื่อหนี้สงสัยจะสูญจำนวน 185.7 ล้านบาท

** รวมเงินเชื่อคือคุณภาพ และไม่รวมค่าเผื่อหนี้สงสัยจะสูญจำนวน 2,605.1 ล้านบาท และค่าเผื่อการปรับมูลค่าจากการปรับโครงสร้างหนี้จำนวน 482.1 ล้านบาท

ธนาคารชาติแห่งกัมพูชา
 หมายเหตุประกอบงบการเงิน

2554

สินทรัพย์ทางการเงิน	เมื่อทางตาม	น้อยกว่า 3 เดือน	3 เดือน ถึง 1 ปี	1 ปี ถึง 5 ปี (พันบาท)	มากกว่า 5 ปี	ไม่มีดอกเบี้ย	สินเชื่อที่หยุด รับรู้รายได้	รวม	อัตราดอกเบี้ย ถัวเฉลี่ย (ร้อยละต่อปี)
สินทรัพย์ทางการเงิน	-	-	-	-	-	211,709	-	211,709	-
เงินสด	-	-	-	-	-	-	-	-	-
รายการระหว่างธนาคารและตลาดเงิน*	-	-	-	-	-	-	-	-	-
(ก่อนหักค่าเผื่อหนี้สงสัยจะสูญ)	8,096	17,765,704	114,893	-	-	3,497,938	-	21,386,631	3.21
สินทรัพย์ตราสารอนุพันธ์	-	-	-	-	-	22,279,015	-	22,279,015	-
เงินลงทุนสุทธิ	-	7,085,580	41,087,387	33,632,094	559,607	215	-	82,364,883	2.44
เงินให้สินเชื่อแก่ลูกค้าหนี้และดอกเบี้ย ค้างรับ** (หักรายได้รอการรับรู้)	8,691,486	12,779,500	49,226,856	1,536,697	50,606	143,673	2,199,065	74,627,883	11.45
รวมสินทรัพย์ทางการเงิน	8,699,582	37,630,784	90,429,136	35,168,791	610,213	26,132,550	2,199,065	200,870,121	-
หนี้สินทางการเงิน	-	-	-	-	-	-	-	-	-
เงินฝาก	89,526,103	14,717,136	4,895,752	1,033,711	-	8,140,331	-	118,313,033	1.07
รายการระหว่างธนาคารและตลาดเงิน	5,393,667	1,400,000	-	-	-	2,291,012	-	9,084,679	3.19
หนี้สินจ่ายคืนเมื่อวงถาม	4,185,410	-	-	-	-	-	-	4,185,410	-
หนี้สินทางการเงินที่กำหนดให้แสดง	-	-	-	-	-	-	-	-	-
ด้วยมูลค่ายุติธรรมผ่านกำไรขาดทุน	-	571,817	2,258,857	288,808	-	-	-	3,119,482	3.02
หนี้สินตราสารอนุพันธ์	-	-	-	-	-	22,899,371	-	22,899,371	-
ตราสารหนี้ที่ออกและเงินกู้ยืม	-	6,190,707	5,158,896	19,822	-	-	-	11,369,425	2.71
รวมหนี้สินทางการเงิน	99,105,180	22,879,660	12,313,505	1,342,341	-	33,330,714	-	168,971,400	-
รายการเงินเบ็ดเสร็จทางการเงิน	(90,405,598)	14,751,124	78,115,631	33,826,450	610,213	(7,198,164)	2,199,065	31,898,721	-

* ไม่รวมรายการค่าเผื่อหนี้สงสัยจะสูญจำนวน 109.8 ล้านบาท

** รวมเงินเชื่อโดยคุณภาพ และ ไม่รวมค่าเผื่อหนี้สงสัยจะสูญจำนวน 2,591.7 ล้านบาท และค่าเผื่อการปรับมูลค่าจากการปรับโครงสร้างหนี้จำนวน 757.2 ล้านบาท

ธนาคารชาติแห่งกรุงเทพฯ

หมายเหตุประกอบงบการเงิน

(ข) ความเสี่ยงด้านอัตราแลกเปลี่ยน

ความเสี่ยงด้านอัตราแลกเปลี่ยนเงินตราต่างประเทศคือความเสี่ยงซึ่งเกิดจากการเปลี่ยนแปลงอัตราแลกเปลี่ยนซึ่งกระทบต่อมูลค่าของตราสารทางการเงินของสาขา สาขามีความเสี่ยงจากอัตราแลกเปลี่ยนจากการทำรายการที่เป็นเงินตราต่างประเทศและจากการแปลงสินทรัพย์และหนี้สินเป็นเงินตราต่างประเทศเป็นเงินบาท ณ วันที่รายงาน

ณ วันที่ 31 ธันวาคม 2555 และ 2554 สาขาที่มีสินทรัพย์และหนี้สินทางการเงินในสกุลเงินตราต่างๆ เทียบเท่าเงินบาท ดังนี้

	2555					รวม
	บาท	ดอลลาร์สหรัฐ	ยูโร	เยน	อื่นๆ	
สินทรัพย์ทางการเงิน						
เงินสด	194,821	2,546	110	14	3,852	201,343
รายการระหว่างธนาคารและตลาดเงิน*	20,303,571	24,261,089	162,225	-	65,726	44,792,611
สินทรัพย์ตราสารอนุพันธ์	5,782,592	11,387,546	463,210	524,977	70,240	18,228,565
เงินลงทุนสุทธิ	75,958,138	-	-	-	-	75,958,138
เงินให้สินเชื่อแก่ลูกหนี้และ ดอกเบี้ยค้างรับ**	78,668,004	1,245,695	900	162,559	-	80,077,158
สินทรัพย์อื่น	6,222,054	328,188	1	38	-	6,550,281
รวมสินทรัพย์ทางการเงิน	187,129,180	37,225,064	626,446	687,588	139,818	225,808,096
หนี้สินทางการเงิน						
เงินรับฝาก	108,245,674	28,696,150	213,215	56,506	143,823	137,355,368
รายการระหว่างธนาคารและตลาดเงิน	18,348,285	8,763	-	6,360	100	18,363,508
หนี้สินจ่ายคืนเมื่อทวงถาม	5,976,725	-	-	-	-	5,976,725
หนี้สินทางการเงินที่กำหนดให้ แสดงด้วยมูลค่ายุติธรรม	1,090,457	53,514	-	-	-	1,143,971
หนี้สินตราสารอนุพันธ์	5,451,581	12,406,560	346,077	991,689	246,124	19,442,031
ตราสารหนี้ที่ออกและเงินกู้ยืม	1,047,560	-	-	-	-	1,047,560
หนี้สินอื่น	8,144,163	322,429	674	44	54	8,467,364
รวมหนี้สินทางการเงิน	148,304,445	41,487,416	559,966	1,054,599	390,101	191,796,527
รายการในรอบแสดงฐานะการเงินสุทธิ	38,824,735	(4,262,352)	66,480	(367,011)	(250,283)	34,011,569
รายการนอกงบแสดงฐานะการเงินสุทธิ	1,180,294,827	686,729,756	27,270,669	19,065,373	33,069,341	1,946,429,966

* ไม่รวมรายการค่าเผื่อหนี้สงสัยจะสูญจำนวน 185.7 ล้านบาท

** รวมสินเชื่อค้ำประกัน และ ไม่รวมค่าเผื่อหนี้สงสัยจะสูญจำนวน 2,605.1 ล้านบาท และค่าเผื่อการปรับมูลค่าจากการปรับโครงสร้างหนี้จำนวน 482.1 ล้านบาท

ธนาคารซีทีแบงก์ สาขากรุงเทพฯ

หมายเหตุประกอบงบการเงิน

	2554					รวม
	บาท	ดอลลาร์ สหรัฐ	ยูโร	เยน	อื่นๆ	
	(พันบาท)					
สินทรัพย์ทางการเงิน						
เงินสด	199,952	9,204	-	-	2,553	211,709
รายการระหว่างธนาคารและตลาดเงิน*	13,390,324	7,512,966	377,461	33,284	72,596	21,386,631
สินทรัพย์ตราสารอนุพันธ์	7,345,304	13,164,405	281,335	1,366,402	121,569	22,279,015
เงินลงทุนสุทธิ	82,364,883	-	-	-	-	82,364,883
เงินให้สินเชื่อแก่ลูกหนี้และ คอกเบี้ยค้างรับ**	72,696,314	1,399,184	9,555	535,009	7,062	74,647,124
สินทรัพย์อื่น	4,350,843	70,352	-	121	-	4,421,316
รวมสินทรัพย์ทางการเงิน	180,347,620	22,156,111	668,351	1,934,816	203,780	205,310,678
หนี้สินทางการเงิน						
เงินรับฝาก	104,936,601	12,822,041	333,152	77,597	143,642	118,313,033
รายการระหว่างธนาคารและตลาดเงิน	9,032,792	51,887	-	-	-	9,084,679
หนี้สินจำนองเมื่อทวงถาม	4,185,410	-	-	-	-	4,185,410
หนี้สินทางการเงินที่กำหนดให้ แสดงด้วยมูลค่ายุติธรรมผ่านกำไร ขาดทุน	3,078,925	40,557	-	-	-	3,119,482
หนี้สินตราสารอนุพันธ์	6,907,315	14,977,079	470,226	513,251	31,500	22,899,371
ตราสารหนี้ที่ออกและเงินกู้ยืม	11,369,425	-	-	-	-	11,369,425
หนี้สินอื่น	5,159,409	291,558	2,059	194	9,776	5,462,996
รวมหนี้สินทางการเงิน	144,669,877	28,183,122	805,437	591,042	184,918	174,434,396
รายการในงบแสดงฐานะการเงินสุทธิ	35,677,743	(6,027,011)	(137,086)	1,343,774	18,862	30,876,282
รายการนอกงบแสดงฐานะการเงินสุทธิ	1,126,276,699	736,160,691	23,688,522	23,552,415	5,710,048	1,915,388,375

* ไม่รวมรายการค่าเผื่อหนี้สงสัยจะสูญจำนวน 109.8 ล้านบาท

** รวมสินเชื่อโดยคุณภาพ และไม่รวมค่าเผื่อหนี้สงสัยจะสูญจำนวน 2,591.7 ล้านบาท และค่าเผื่อการปรับมูลค่าจากการปรับโครงสร้างหนี้จำนวน 757.2 ล้านบาท

ธนาคารซีทีแบงก์ สาขากรุงเทพฯ

หมายเหตุประกอบงบการเงิน

5.1.3 ความเสี่ยงด้านสภาพคล่อง

ความเสี่ยงด้านสภาพคล่อง หมายถึง ความเสี่ยงที่สาขาไม่สามารถจัดหาทรัพยากรทางการเงินได้เพียงพอตามความต้องการภายในระยะเวลาที่กำหนดเพื่อปฏิบัติตามภาระผูกพันต่างๆ หรือสามารถจัดหาทรัพยากรทางการเงินเหล่านั้นได้โดยมีต้นทุนที่มากเกินไป

สาขาบริหารความเสี่ยงด้านสภาพคล่อง โดยปฏิบัติตามกฎระเบียบการดำรงสินทรัพย์สภาพคล่องที่ธนาคารแห่งประเทศไทยกำหนดหรือระเบียบข้อบังคับอื่น ๆ ที่เกี่ยวข้อง โดยมีฝ่ายบริหารเงิน (The Treasury Department) เป็นผู้รับผิดชอบบริหารสภาพคล่องของสาขาในการจัดหาแหล่งเงินทุนทั้งระยะสั้นและระยะยาว รวมถึงการบริหารการลงทุนในสินทรัพย์ที่มีสภาพคล่องสูงทั้งที่เป็นสกุลเงินบาทและเงินตราต่างประเทศ ทั้งนี้เพื่อให้สาขามั่นใจว่าฐานะสภาพคล่องเหมาะสมและเพียงพอสอดคล้องกับภาวะตลาดในปัจจุบันและในอนาคตโดยการบริหารความเสี่ยงด้านสภาพคล่องอยู่ภายใต้การควบคุมดูแลของคณะกรรมการบริหารสินทรัพย์และหนี้สินของสาขา

การบริหารความเสี่ยงด้านสภาพคล่องเป็นเครื่องมือของสาขาเพื่อให้ธุรกิจสามารถดำรงสภาพคล่องให้เพียงพอเพื่อรองรับสินทรัพย์ภายในระยะเวลาและต้นทุนที่เหมาะสม

สาขามีการบริหารความเสี่ยงด้านสภาพคล่องแยกตามสกุลเงิน โดยมีระบบการควบคุมกระแสเงินสดจากการคาดการณ์กระแสเงินสดในอนาคตเป็นรายวันและตามสกุลเงิน กระบวนการควบคุมยังรวมถึงการประเมินความสามารถในการขายสินทรัพย์ที่มีสภาพคล่องอย่างสม่ำเสมอ ซึ่งส่วนใหญ่ได้แก่หลักทรัพย์เพื่อค้ำ

ธนาคารซีทีแบงก์ สาขากรุงเทพฯ
 หมายเหตุประกอบงบการเงิน

สินทรัพย์และหนี้สินทางการเงิน ณ วันที่ 31 ธันวาคม 2555 และ 2554 วิเคราะห์ตามระยะเวลาครบกำหนดของสัญญา สรุปได้ดังนี้

	2555					รวม
	เมื่อทางตาม	น้อยกว่า 3 เดือน	3 เดือน ถึง 1 ปี	1 ปี ถึง 5 ปี (พันบาท)	มากกว่า 5 ปี	
สินทรัพย์ทางการเงิน						
เงินสด	-	-	-	-	-	201,343
รายการระหว่างธนาคารและตลาดเงิน*	1,720,687	15,289	43,056,636	-	-	44,792,612
สินทรัพย์ตราสารอนุพันธ์	-	-	8,464,595	6,932,619	2,831,351	18,228,565
เงินลงทุนสุทธิ	-	15,173,273	25,112,720	34,789,098	882,794	75,958,137
เงินให้สินเชื่อแก่ลูกหนี้และคอกเบี้ยค้างรับ**	12,171,327	6,844,880	53,440,581	5,059,339	2,561,031	80,077,158
สินทรัพย์อื่น	-	6,550,281	-	-	-	6,550,281
รวมสินทรัพย์ทางการเงิน	13,892,014	28,583,723	130,074,532	46,781,056	6,275,176	225,808,096
หนี้สินทางการเงิน						
เงินรับฝาก	103,689,631	15,512,965	4,846,061	680,551	-	137,355,368
รายการระหว่างธนาคารและตลาดเงิน	11,643,508	6,720,000	-	-	-	18,363,508
หนี้สินจ่ายคืนเมื่อทางตาม	5,976,725	-	-	-	-	5,976,725
หนี้สินทางการเงินที่กำหนดให้แสดงด้วยมูลค่ายุติธรรมผ่านกำไรขาดทุน	-	146,650	197,321	-	800,000	1,143,971
หนี้สินตราสารอนุพันธ์	-	-	8,566,685	8,012,327	2,863,019	19,442,031
ตราสารหนี้ที่ออกและเงินกู้ยืม	-	1,047,560	-	-	-	1,047,560
หนี้สินอื่น	-	8,467,364	-	-	-	8,467,364
รวมหนี้สินทางการเงิน	121,309,864	31,894,539	13,610,067	8,692,878	3,663,019	191,796,527
ส่วนต่างสภาพคล่องสุทธิ	(107,417,850)	(3,310,816)	116,464,465	38,088,178	2,612,157	34,011,569

* ไม่รวมรายการค่าเผื่อนที่สงสัยจะสูญจำนวน 185.7 ล้านบาท

** รวมสินเชื่อต่อคุณภาพ และ ไม่รวมค่าเผื่อนที่สงสัยจะสูญจำนวน 2,605.1 ล้านบาท และค่าเผื่อนการปรับมูลค่าจากการปรับโครงสร้างหนี้จำนวน 482.1 ล้านบาท

ธนาคารซีทีเอ็มเบงก์ สาขากรุงเทพฯ

หมายเหตุประกอบงบการเงิน

	2554					รวม
	เมื่อทวงถาม	น้อยกว่า 3 เดือน	3 เดือน ถึง 1 ปี	1 ปี ถึง 5 ปี (พื้บาท)	มากกว่า 5 ปี	
สินทรัพย์ทางการเงิน						
เงินสด	-	-	-	-	-	211,709
รายการระหว่างธนาคารและตลาดเงิน*	8,096	17,765,704	114,893	-	-	3,497,938
สินทรัพย์ตราสารอนุพันธ์	-	-	11,321,375	7,581,765	3,375,875	-
เงินลงทุนสุทธิ	-	7,085,580	41,087,387	33,632,093	559,608	215
เงินให้สินเชื่อแก่ลูกค้าและดอกเบี้ยค้างรับ**	10,673,227	7,746,119	48,571,233	7,605,939	50,606	-
สินทรัพย์อื่น	-	4,421,316	-	-	-	-
รวมสินทรัพย์ทางการเงิน	10,681,323	37,018,719	101,094,888	48,819,797	3,986,089	3,709,862
						205,310,678

หนี้สินทางการเงิน

เงินรับฝาก	89,526,103	14,717,136	4,895,752	1,033,711	-	8,140,331	118,313,033
รายการระหว่างธนาคารและตลาดเงิน	5,393,667	1,400,000	-	-	-	2,291,012	9,084,679
หนี้สินจ่ายคืนเมื่อทวงถาม	4,185,410	-	-	-	-	-	4,185,410
หนี้สินทางการเงินที่กำหนดให้แสดงด้วยมูลค่าสุทธิรวมผ่านกำไรขาดทุน	-	571,817	2,258,857	288,808	-	-	3,119,482
หนี้สินตราสารอนุพันธ์	-	-	10,458,507	8,284,469	4,156,395	-	22,899,371
ตราสารหนี้ที่ออกและเงินกู้ยืม	-	6,190,707	5,158,896	19,822	-	-	11,369,425
หนี้สินอื่น	-	5,462,996	-	-	-	-	5,462,996
รวมหนี้สินทางการเงิน	99,105,180	28,342,656	22,772,012	9,626,810	4,156,395	10,431,343	174,434,396
ส่วนต่างสภาพคล่องสุทธิ	(88,423,857)	8,676,063	78,322,876	39,192,987	(170,306)	(6,721,481)	30,876,282

* ไม่รวมรายการค่าเผื่อหนี้สงสัยจะสูญจำนวน 109.8 ล้านบาท

** รวมถึงข้อต่อคุณภาพ และไม่รวมค่าเผื่อหนี้สงสัยจะสูญจำนวน 2,591.7 ล้านบาท และค่าเผื่อการปรับมูลค่าจากการปรับโครงสร้างหนี้จำนวน 757.2 ล้านบาท

ธนาคารซีทีแบงก์ สาขากรุงเทพฯ

หมายเหตุประกอบงบการเงิน

5.2 มูลค่ายุติธรรมสำหรับตราสารทางการเงิน

มูลค่ายุติธรรมหมายถึง จำนวนเงินที่ผู้ซื้อและผู้ขายตกลงแลกเปลี่ยนสินทรัพย์หรือชำระหนี้สินกัน ในขณะที่ทั้งสองฝ่ายมีความรอบรู้และเต็มใจในการแลกเปลี่ยนกันและสามารถต่อรองราคากันได้อย่างเป็นอิสระในลักษณะของผู้ที่ไม่มีความเกี่ยวข้องกัน ในการพิจารณามูลค่ายุติธรรมของสินทรัพย์ทางการเงินและหนี้สินทางการเงิน สาขามีการพิจารณาสถานการณ์ปัจจุบันของต้นทุนที่เกิดจากการแลกเปลี่ยนหรือชำระหนี้สินภายใต้เครื่องมือทางการเงิน

มูลค่ายุติธรรมของตราสารทางการเงินได้จัดทำโดยสาขาโดยใช้ข้อมูลที่มีอยู่ในตลาดและวิธีการประเมินราคาที่เหมาะสมสำหรับแต่ละประเภทของตราสารทางการเงิน

ณ วันที่ 31 ธันวาคม 2555 และ 2554 สรุปมูลค่าตามบัญชีกับมูลค่ายุติธรรมสำหรับตราสารทางการเงิน มีดังต่อไปนี้

	2555		2554	
	มูลค่าตามบัญชี	มูลค่ายุติธรรม	มูลค่าตามบัญชี	มูลค่ายุติธรรม
				(พันบาท)
สินทรัพย์ทางการเงิน				
เงินสด	201,343	201,343	211,709	211,709
รายการระหว่างธนาคารและตลาดเงิน*	44,792,611	44,792,611	21,386,631	21,386,631
สินทรัพย์ตราสารอนุพันธ์	18,228,565	18,228,565	22,279,015	22,279,015
เงินลงทุนสุทธิ	75,958,138	75,958,138	82,364,883	82,364,883
เงินให้สินเชื่อแก่ลูกหนี้และ ดอกเบี้ยค้างรับ**	80,077,158	80,077,158	74,647,124	74,647,124
หนี้สินทางการเงิน				
เงินรับฝาก	137,355,368	137,355,368	118,313,033	118,313,033
รายการระหว่างธนาคารและตลาดเงิน	18,363,508	18,363,508	9,084,679	9,084,679
หนี้สินจำคินเมื่อทวงถาม	5,976,725	5,976,725	4,185,410	4,185,410
หนี้สินทางการเงินที่กำหนดให้แสดงด้วย				
มูลค่ายุติธรรมผ่านกำไรขาดทุน	1,143,971	1,143,971	3,119,482	3,119,482
หนี้สินตราสารอนุพันธ์	19,442,031	19,442,031	22,899,371	22,899,371
ตราสารหนี้ที่ออกและเงินกู้ยืม	1,047,560	1,047,560	11,369,425	11,369,425

* ไม่รวมรายการค่าเผื่อหนี้สงสัยจะสูญจำนวน 185.7 ล้านบาท (2554: 109.8 ล้านบาท)

** รวมสินเชื่อต่อคุณภาพ ก่อนหักรายได้รอการตัดบัญชีจำนวน 12.3 ล้านบาท (2554: 19.2 ล้านบาท) และไม่รวมค่าเผื่อหนี้สงสัยจะสูญจำนวน 2,605.1 ล้านบาท (2554: 2,591.7 ล้านบาท) และไม่รวมค่าเผื่อน้ำปรับมูลค่าจากการปรับโครงสร้างจำนวน 482.1 ล้านบาท (2554: 757.2 ล้านบาท)

ธนาคารชาติแห่งกรุงกรุงเทพฯ

หมายเหตุประกอบงบการเงิน

วิธีการและข้อสมมติฐานที่สาขาใช้ในการประมาณมูลค่ายุติธรรมของสินทรัพย์และหนี้สินทางการเงิน มีดังนี้

เครื่องมือทางการเงินในงบแสดงฐานะการเงิน

มูลค่ายุติธรรมของเงินสด รายการระหว่างธนาคารและตลาดเงิน (สินทรัพย์และหนี้สิน) เงินรับฝาก หนี้สินจ่ายคืนเมื่อทวงถาม และเงินกู้ยืม แสดงมูลค่ายุติธรรมโดยประมาณตามจำนวนเงินที่แสดงในงบแสดงฐานะการเงิน เนื่องจากอัตราดอกเบี้ยผันแปรตามตลาดส่วนใหญ่เป็นอัตราระยะสั้น

ตราสารอนุพันธ์ เงินลงทุนและหนี้สินทางการเงินที่กำหนดให้แสดงด้วยมูลค่ายุติธรรม แสดงตามนโยบายการบัญชีของสาขา ระบุในหมายเหตุข้อ 4

เงินให้สินเชื่อแก่ลูกค้าและดอกเบี้ยค้างรับ ถูกพิจารณาให้สอดคล้องอย่างมีสาระสำคัญกับมูลค่ายุติธรรม เนื่องจากเงินให้สินเชื่อส่วนใหญ่มีระยะสั้นและอัตราดอกเบี้ยตลาด และค่าเผื่อหนี้สงสัยจะสูญถูกพิจารณาให้สะท้อนความเสี่ยงด้านสินเชื่ออย่างมีสาระสำคัญ ณ วันที่ในงบแสดงฐานะการเงิน

เครื่องมือทางการเงินนอกงบแสดงฐานะการเงิน

การแสดงรายการของเครื่องมือทางการเงินแต่ละประเภท ได้จัดประเภทตามรายการที่คล้ายกัน และจะหักกลบกันได้ในกรณีที่มีการชำระรายการสามารถหักกลบกันได้

มูลค่ายุติธรรมของเครื่องมือทางการเงินนอกงบแสดงฐานะการเงินจะพิจารณาจากการประมาณการของการรับและจ่ายเงินสดจากการเลิกสัญญาหรือราคาตลาดของสัญญานั้น ๆ หักด้วยประมาณการค่าใช้จ่าย

5.3 การดำรงเงินกองทุน

สาขาดำรงเงินกองทุนตามมาตรา 32 แห่งพระราชบัญญัติธุรกิจสถาบันการเงิน พ.ศ. 2551 โดยดำรงเงินกองทุนทั้งสิ้นเป็นอัตราส่วนกับสินทรัพย์เสี่ยงภายใต้หลักเกณฑ์ วิธีการและเงื่อนไขที่ธนาคารแห่งประเทศไทยกำหนด ณ วันที่ 31 ธันวาคม 2555 และ 2554 สรุปได้ดังนี้

	2555	2554
		(พันบาท)
พันธบัตรรัฐบาลไทย	17,753,450	17,753,450
รวม	<u>17,753,450</u>	<u>17,753,450</u>

ธนาคารซีทีแบงก์ สาขากรุงเทพฯ

หมายเหตุประกอบงบการเงิน

ณ วันที่ 31 ธันวาคม 2555 และ 2554 การดำรงเงินกองทุนของสาขา สรุปได้ดังนี้

	2555	2554
	(พันบาท)	
มูลค่าการดำรงสินทรัพย์ตามมาตรา 32	17,753,450	17,753,450
ผลรวมของเงินกองทุนเพื่อการดำรงสินทรัพย์ตามมาตรา 32 และ		
ยอดสุทธิบัญชีระหว่างกัน		
เงินกองทุนเพื่อการดำรงสินทรัพย์ตามมาตรา 32	17,753,450	17,753,450
ยอดสุทธิบัญชีระหว่างกันที่ธนาคารเป็นลูกหนี้ (เจ้าหนี้)		
สำนักงานใหญ่และสาขาอื่นที่เป็นนิติบุคคลเดียวกัน บริษัทแม่		
และบริษัทลูกของสำนักงานใหญ่	2,338,389	1,369,670
รวม	20,091,839	19,123,120
เงินกองทุน (พันบาท)	17,753,450	17,753,450
อัตราส่วนเงินกองทุน (ร้อยละ)	13.53	14.10

ณ วันที่ 31 ธันวาคม 2555 และ 2554 สาขาคำนวณเงินกองทุนขั้นต่ำเพื่อรองรับความเสี่ยงด้านเครดิต และด้านปฏิบัติการตามวิธีมาตรฐาน (Standardized Approach) และด้านตลาดตามวิธีผสม (Combined Approach) ระหว่างวิธีมาตรฐานและวิธีแบบจำลอง (Standardized model and internal model) ซึ่งได้รับอนุญาตและเป็นไปตามหลักเกณฑ์ของธนาคารแห่งประเทศไทย

ณ วันที่ 31 ธันวาคม 2555 และ 2554 สาขาสามารถดำรงเงินกองทุนขั้นต่ำตามข้อกำหนดของธนาคารแห่งประเทศไทยซึ่งทำให้ต้องดำรงอัตราส่วนเงินกองทุนในอัตราไม่ต่ำกว่าร้อยละ 7.5

ทั้งนี้สาขาจะเปิดเผยข้อมูลเกี่ยวกับการดำรงเงินกองทุนของสาขา ณ วันที่ 31 ธันวาคม 2555 ภายใน 4 เดือน หลังจากวันสิ้นปีผ่านทาง website ของธนาคาร www.citibank.co.th ซึ่งเป็นไปตามประกาศธนาคารแห่งประเทศไทยที่ สนส. 25/2552 เรื่องการเปิดเผยข้อมูลเกี่ยวกับการดำรงเงินกองทุนสำหรับธนาคารพาณิชย์ลงวันที่ 14 ธันวาคม 2552

ธนาคารชาติแห่งกัมพูชา สาขากรุงเทพฯ

หมายเหตุประกอบงบการเงิน

5.4 รายการระหว่างธนาคารและตลาดเงินสุทธิ (สินทรัพย์)

	เมื่อทวงถาม	2555 มีระยะเวลา (พันบาท)	รวม
ในประเทศ			
ธนาคารแห่งประเทศไทย	335,360	-	335,360
ธนาคารพาณิชย์	1,382,750	16,571,044	17,953,794
สถาบันการเงินอื่น*	-	2,000,000	2,000,000
รวม	1,718,110	18,571,044	20,289,154
บวก ดอกเบี้ยค้างรับ	-	14,417	14,417
หัก ค่าเพื่อหนี้สงสัยจะสูญ	-	(185,710)	(185,710)
รวมในประเทศ	1,718,110	18,399,751	20,117,861
ต่างประเทศ			
เงินดอลลาร์สหรัฐฯ	22,728,647	1,531,578	24,260,225
เงินยูโร	162,225	-	162,225
เงินสกุลอื่น	65,717	-	65,717
รวม	22,956,589	1,531,578	24,488,167
บวก ดอกเบี้ยค้างรับ	-	873	873
รวมต่างประเทศ	22,956,589	1,532,451	24,489,040
รวมในประเทศและต่างประเทศ	24,674,699	19,932,202	44,606,901

ธนาคารซีทีแบงก์ สาขากรุงเทพฯ

หมายเหตุประกอบงบการเงิน

	เมื่อทวงถาม	2554 มีระยะเวลา (พันบาท)	รวม
ในประเทศ			
ธนาคารแห่งประเทศไทย	2,219,824	-	2,219,824
ธนาคารพาณิชย์	1,247,958	9,914,915	11,162,873
รวม	3,467,782	9,914,915	13,382,697
บวก ดอกเบี้ยค้างรับ	-	7,628	7,628
หัก ค่าเผื่อหนี้สงสัยจะสูญ	-	(109,149)	(109,149)
รวมในประเทศ	3,467,782	9,813,394	13,281,176
ต่างประเทศ			
เงินดอลลาร์สหรัฐฯ	-	7,512,636	7,512,636
เงินเยน	33,284	-	33,284
เงินยูโร	-	377,452	377,452
เงินสกุลอื่น	4,968	67,614	72,582
รวม	38,252	7,957,702	7,995,954
บวก ดอกเบี้ยค้างรับ	-	352	352
หัก ค่าเผื่อหนี้สงสัยจะสูญ	-	(670)	(670)
รวมต่างประเทศ	38,252	7,957,384	7,995,636
รวมในประเทศและต่างประเทศ	3,506,034	17,770,778	21,276,812

สถาบันการเงินอื่นหมายถึง สถาบันการเงินที่อยู่ภายใต้ พรบ. ดอกเบี้ยให้กู้ยืมของสถาบันการเงิน นอกเหนือจากรายการที่ปรากฏข้างต้น เช่น บริษัทเงินทุน บริษัทหลักทรัพย์ บริษัทเครดิตฟองซิเอร์ บริษัทประกันชีวิต สหกรณ์ออมทรัพย์ ชุมชนสหกรณ์ออมทรัพย์แห่งประเทศไทย และสหกรณ์ยูเนียน

ธนาคารชาติแห่งกรุงเทพฯ

หมายเหตุประกอบงบการเงิน

5.5 ตราสารอนุพันธ์

ณ วันที่ 31 ธันวาคม 2555 และ 2554 มูลค่ายุติธรรมและมูลค่าตามสัญญาของตราสารอนุพันธ์จัดประเภทตามความเสี่ยงเป็นดังนี้

5.5.1 ตราสารอนุพันธ์เพื่อค้า

ประเภทความเสี่ยง	มูลค่ายุติธรรม		มูลค่าตามสัญญา		รวม
	สินทรัพย์	หนี้สิน	2555		
			ไม่เกิน 1 ปี (พันบาท)	เกิน 1 ปี	
สัญญาซื้อขาย					
เงินตราต่างประเทศ					
ล่วงหน้า	6,437,974	7,486,662	529,260,117	56,371,931	585,632,048
สัญญาแลกเปลี่ยน					
อัตราดอกเบี้ยล่วงหน้า	9,562,620	9,780,914	348,669,099	807,570,400	1,156,239,499
อนุพันธ์ด้านสินค้าโภคภัณฑ์	2,174,455	2,174,455	35,776,775	1,280,555	37,057,330
อนุพันธ์ด้านตราสารทุน	53,516	-	307,315	-	307,315
รวม	18,228,565	19,442,031	914,013,306	865,222,886	1,779,236,192

ประเภทความเสี่ยง	มูลค่ายุติธรรม		มูลค่าตามสัญญา		รวม
	สินทรัพย์	หนี้สิน	2554		
			ไม่เกิน 1 ปี (พันบาท)	เกิน 1 ปี	
สัญญาซื้อขาย					
เงินตราต่างประเทศ					
ล่วงหน้า	10,242,368	10,754,274	529,500,097	50,433,697	579,933,794
สัญญาแลกเปลี่ยน					
อัตราดอกเบี้ยล่วงหน้า	10,724,825	10,889,671	423,062,211	722,182,197	1,145,244,408
อนุพันธ์ด้านสินค้าโภคภัณฑ์	1,254,004	1,252,091	42,760,434	1,805,474	44,565,908
อนุพันธ์ด้านเครดิต	19,174	3,335	3,295,904	-	3,295,904
อนุพันธ์ด้านตราสารทุน	38,644	-	938,705	317,945	1,256,650
รวม	22,279,015	22,899,371	999,557,351	774,739,313	1,774,296,664

ธนาคารซีทีแบงก์ สาขากรุงเทพฯ

หมายเหตุประกอบงบการเงิน

ณ วันที่ 31 ธันวาคม 2555 และ 2554 สัดส่วนการทำธุรกรรมตราสารอนุพันธ์จำแนกตามประเภทคู่สัญญา โดยพิจารณาจากจำนวนเงินตามสัญญา ประกอบด้วย

คู่สัญญา	2555	2554
	(ร้อยละ)	
สถาบันการเงิน	90.57	88.55
บุคคลภายนอก	9.43	11.45
รวม	100.00	100.00

5.6 เงินลงทุนสุทธิ

5.6.1 ประเภทเงินลงทุนในหลักทรัพย์ มีดังนี้

	2555	2554
	มูลค่ายุติธรรม	มูลค่ายุติธรรม
	(พันบาท)	
เงินลงทุนเพื่อค้า		
หลักทรัพย์รัฐบาลและรัฐวิสาหกิจ	7,801,285	12,855,362
กำไรที่ยังไม่เกิดขึ้นจากการปรับมูลค่าเงินลงทุน	4,179	6,040
รวม	7,805,464	12,861,402
เงินลงทุนเพื่อขาย		
หลักทรัพย์รัฐบาลและรัฐวิสาหกิจ	68,083,337	69,506,018
กำไร (ขาดทุน) ที่ยังไม่เกิดขึ้นจากการปรับมูลค่าเงินลงทุน	69,085	(2,753)
รวม	68,152,422	69,503,265
	ราคาทุน/ ราคาทุนตัด จำหน่าย	ราคาทุน/ ราคาทุนตัด จำหน่าย
	(พันบาท)	
ตราสารหนี้ที่จะครบกำหนด	1,505	2,034
หัก ค่าเผื่อการด้อยค่า	(1,505)	(2,034)
สุทธิ	-	-

ธนาคารซีทีแบงก์ สาขากรุงเทพฯ

หมายเหตุประกอบงบการเงิน

	2555 ราคาทุน	2554 ราคาทุน
	(บาท)	
เงินลงทุนทั่วไป		
ตราสารทุนที่ไม่อยู่ในความต้องการของตลาด	1,000	1,000
หัก ค่าเพื่อการค้ายค่า	(748)	(784)
สุทธิ	252	216
รวมเงินลงทุนสุทธิ	75,958,138	82,364,883

5.6.2 กำไร (ขาดทุน) ที่ยังไม่เกิดขึ้นจากการเปลี่ยนแปลงมูลค่าของเงินลงทุนในหลักทรัพย์เพื่อขาย มีดังนี้

	2555	2554
	(พันบาท)	
กำไรที่ยังไม่เกิดขึ้นจากการปรับมูลค่าเงินลงทุนในตราสารหนี้	85,443	167,927
ขาดทุนที่ยังไม่เกิดขึ้นจากการปรับมูลค่าเงินลงทุนในตราสารหนี้	(16,358)	(170,680)
รวม	69,085	(2,753)
หัก ภาษีเงินได้รอการตัดบัญชี	(13,817)	633
สุทธิ	55,268	(2,120)

5.6.3 จัดประเภทตามระยะเวลาคงเหลือของตราสารหนี้ มีดังนี้

	2555		
	ครบกำหนด		
	ภายใน	มากกว่า	
	1 ปี	1 ปี - 5 ปี	รวม
	(พันบาท)		
เงินลงทุนเพื่อขาย			
หลักทรัพย์รัฐบาลและรัฐวิสาหกิจ	36,903,474	31,179,863	68,083,337
รวม	36,903,474	31,179,863	68,083,337
กำไรที่ยังไม่เกิดขึ้นจากการปรับมูลค่าเงินลงทุน	12,874	56,211	69,085
รวม	36,916,348	31,236,074	68,152,422

ธนาคารชาติแห่งกัมพูชา สาขากรุงเทพฯ

หมายเหตุประกอบงบการเงิน

	ภายใน 1 ปี	ครบกำหนด มากกว่า 1 ปี - 5 ปี (พันบาท)	รวม
เงินลงทุนเพื่อขาย			
หลักทรัพย์รัฐบาลและรัฐวิสาหกิจ	38,221,091	31,284,927	69,506,018
รวม	38,221,091	31,284,927	69,506,018
กำไร (ขาดทุน) สุทธิที่ยังไม่เกิดขึ้นจาก การเปลี่ยนแปลงมูลค่าของเงินลงทุน	(30,226)	27,473	(2,753)
รวม	38,190,865	31,312,400	69,503,265

หลักทรัพย์เพื่อค้ำมีอายุไถ่ถอนตามสัญญาระหว่าง 2 ถึง 3 ปี อย่างไรก็ตามหลักทรัพย์เพื่อค้ำนี้ถูกคาดว่าจะมีสภาพคล่องเหมือนกับหลักทรัพย์ที่มีอายุไถ่ถอนระยะสั้น

5.7 เงินให้สินเชื่อแก่ลูกหนี้และดอกเบี้ยค้างรับสุทธิ

5.7.1 จำแนกตามประเภทสินเชื่อ

	2555	2554
	(พันบาท)	
เงินเบิกเกินบัญชี	571,509	853,536
เงินให้กู้ยืม	77,822,095	71,935,561
ตัวเงิน	1,534,554	1,714,354
หัก รายได้รอตัดบัญชี	(12,313)	(19,241)
รวมเงินให้สินเชื่อสุทธิจากรายได้รอตัดบัญชี	79,915,845	74,484,210
บวก ดอกเบี้ยค้างรับ	149,000	143,673
รวมเงินให้สินเชื่อสุทธิจากรายได้รอตัดบัญชีบวกดอกเบี้ยค้างรับ	80,064,845	74,627,883
หัก ค่าเผื่อนี้สงสัยจะสูญ		
- เงินสำรองขั้นต่ำตามเกณฑ์ ธปท.		
- รายสินเชื่อ	(1,628,436)	(1,804,852)
- รายกลุ่ม	(696,589)	(659,778)
- เงินสำรองส่วนเกิน	(280,079)	(127,037)
หัก ค่าเผื่อการปรับมูลค่าจากการปรับโครงสร้างหนี้	(482,143)	(757,246)
รวมเงินให้สินเชื่อแก่ลูกหนี้และดอกเบี้ยค้างรับสุทธิ	76,977,598	71,278,970

ธนาคารซีทีแบงก์ สาขากรุงเทพฯ

หมายเหตุประกอบงบการเงิน

5.7.2 จำแนกตามสกุลเงินและถิ่นที่อยู่ของลูกหนี้

	2555			2554		
	ในประเทศ	ต่างประเทศ	รวม	ในประเทศ	ต่างประเทศ	รวม
	(พันบาท)					
เงินบาท	78,509,468	-	78,509,468	72,538,872	3	72,538,875
เงินดอลลาร์สหรัฐ	1,042,650	200,541	1,243,191	1,338,898	55,701	1,394,599
เงินสกุลอื่น ๆ	107,837	55,349	163,186	300,093	250,643	550,736
รวม*	<u>79,659,955</u>	<u>255,890</u>	<u>79,915,845</u>	<u>74,177,863</u>	<u>306,347</u>	<u>74,484,210</u>

* เงินให้สินเชื่อสุทธิจากรายได้รอดักบัญชี

5.7.3 จำแนกตามประเภทธุรกิจและการจัดชั้น

	ปกติ	2555				รวม
		กล่าวถึงเป็นพิเศษ	ต่ำกว่ามาตรฐาน	สงสัย	สงสัยจะสูญ	
	(พันบาท)					
การเกษตรและเหมืองแร่	3,776	-	-	-	-	3,776
อุตสาหกรรมการผลิตและ การพาณิชย์	14,137,074	3,409,716	258	357	827,806	18,375,211
ธุรกิจอสังหาริมทรัพย์และ การก่อสร้าง	140,005	70,000	-	-	-	210,005
การสาธารณูปโภคและบริการ	1,486,793	12,356	-	1,693	13,413	1,514,255
สินเชื่อเพื่อที่อยู่อาศัย	537,069	-	-	-	658	537,727
อื่น ๆ**	56,941,186	1,161,789	958,655	69,387	143,854	59,274,871
รวม*	<u>73,245,903</u>	<u>4,653,861</u>	<u>958,913</u>	<u>71,437</u>	<u>985,731</u>	<u>79,915,845</u>

* เงินให้สินเชื่อสุทธิจากรายได้รอดักบัญชี

** อื่นๆ ประกอบด้วยบัตรเครดิตและสินเชื่อรายย่อย

ธนาคารซีทีแบงก์ สาขากรุงเทพฯ

หมายเหตุประกอบงบการเงิน

	ปกติ	2554				รวม
		กล่าวถึง เป็นพิเศษ	ต่ำกว่า มาตรฐาน	สงสัย (พันบาท)	สงสัยจะสูญ	
การเกษตรและเหมืองแร่	633,824	-	-	-	-	633,824
อุตสาหกรรมการผลิตและ การพาณิชย์	13,336,156	4,006,865	3,188	177,440	718,929	18,242,578
ธุรกิจอสังหาริมทรัพย์และ การก่อสร้าง	277,870	-	-	-	19,450	297,320
การสาธารณูปโภคและบริการ	1,080,732	698	2,534	-	13,413	1,097,377
สินเชื่อเพื่อที่อยู่อาศัย	56,013	486	33	444	841	57,817
อื่นๆ**	51,619,383	1,273,118	988,995	102,378	171,420	54,155,294
รวม*	67,003,978	5,281,167	994,750	280,262	924,053	74,484,210

* เงินให้สินเชื่อสุทธิจากรายได้รอดัดบัญชี

** อื่นๆ ประกอบด้วยบัตรเครดิตและสินเชื่อรายย่อย

5.7.4 จำแนกตามประเภทการจัดชั้น

	2555			
	เงินให้สินเชื่อ แก่ลูกหนี้และ ดอกเบี้ยค้างรับ (พันบาท)	ยอดสุทธิที่ใช้ ในการตั้งค่าเผื่อ หนี้สงสัยจะสูญ (พันบาท)	อัตราที่ใช้ใน การตั้งค่าเผื่อ หนี้สงสัย จะสูญ (ร้อยละ)	ค่าเผื่อ หนี้สงสัย จะสูญ (พันบาท)
เงินสำรองชั้นต่ำตามเกณฑ์ ธปท.				
- จัดชั้นปกติ	73,381,103	71,720,266	1	816,286
- จัดชั้นกล่าวถึงเป็นพิเศษ	4,667,660	4,504,380	2	133,526
- จัดชั้นต่ำกว่ามาตรฐาน	958,913	806,449	100	806,449
- จัดชั้นสงสัย	71,437	70,562	100	70,562
- จัดชั้นสงสัยจะสูญ	985,732	980,345	100	980,345
รวม				2,807,168
เงินสำรองส่วนเกิน				280,079
รวม*	80,064,845	78,082,002		3,087,247

* เงินให้สินเชื่อแก่ลูกหนี้สุทธิจากรายได้รอดัดบัญชีบวกดอกเบี้ยค้างรับ

ธนาคารซีทีแบงก์ สาขากรุงเทพฯ

หมายเหตุประกอบงบการเงิน

	2554		อัตราที่ใช้ใน	
	เงินให้สินเชื่อ แก่ลูกหนี้และ คอกเบี้ยค้างรับ (พันบาท)	ยอดสุทธิที่ใช้ ในการตั้งค่าเผื่อ หนี้สงสัยจะสูญ (ร้อยละ)	การตั้งค่าเผื่อ หนี้สงสัย จะสูญ (ร้อยละ)	ค่าเผื่อ หนี้สงสัย จะสูญ (พันบาท)
เงินสำรองขั้นต่ำตามเกณฑ์ ธปท.				
- จัดชั้นปกติ	67,131,261	65,786,277	1	1,051,789
- จัดชั้นกล่าวถึงเป็นพิเศษ	5,297,556	5,163,970	2	250,905
- จัดชั้นต่ำกว่ามาตรฐาน	994,751	642,142	100	739,830
- จัดชั้นสงสัย	280,262	228,155	100	281,722
- จัดชั้นสงสัยจะสูญ	924,053	897,373	100	897,630
รวม				3,221,876
เงินสำรองส่วนเกิน				127,037
รวม*	<u>74,627,883</u>	<u>72,717,917</u>		<u>3,348,913</u>

* เงินให้สินเชื่อแก่ลูกหนี้สุทธิจากรายได้รอดักบัญชีบวกคอกเบี้ยค้างรับ

5.7.5 เงินให้สินเชื่อค้อยคุณภาพ

ณ วันที่ 31 ธันวาคม 2555 และ 2554 สาขาเงินให้สินเชื่อค้อยคุณภาพตามเกณฑ์คงค้าง (NPL Grosss) (รวมสถาบันการเงิน) ตามเกณฑ์ที่ธนาคารแห่งประเทศไทยกำหนด มีดังนี้

	2555	2554
เงินให้สินเชื่อค้อยคุณภาพ		
เงินให้สินเชื่อค้อยคุณภาพ (พันบาท)	2,016,082	2,199,065
รวมเงินให้สินเชื่อรวมที่ใช้ในการคำนวณอัตราต่อเงินให้สินเชื่อค้อยคุณภาพ ⁽¹⁾ (พันบาท)	98,486,884	84,432,638
คิดเป็นอัตราของเงินให้สินเชื่อทั้งสิ้น ⁽²⁾ (ร้อยละ)	2.05	2.60

(1) เงินให้สินเชื่อรวมที่ใช้คำนวณอัตราร้อยละ ได้แก่ “เงินให้สินเชื่อ” แก่บุคคลทั่วไปที่ปรากฏในงบแสดงฐานะการเงินและเงินให้สินเชื่อแก่สถาบันการเงินซึ่งแสดงรวมในรายการระหว่างธนาคารและตลาดเงิน

(2) ร้อยละของเงินให้สินเชื่อค้อยคุณภาพ (NPL Gross) ต่อเงินให้สินเชื่อรวมก่อนหักค่าเผื่อหนี้สงสัยจะสูญของเงินให้สินเชื่อค้อยคุณภาพ

ธนาคารซีทีแบงก์ สาขากรุงเทพฯ

หมายเหตุประกอบงบการเงิน

ณ วันที่ 31 ธันวาคม 2555 และ 2554 สาขาที่มีเงินให้สินเชื่อด้วยคุณภาพสุทธิ (NPL net) (รวมสถาบันการเงิน) ตามเกณฑ์ที่ธนาคารแห่งประเทศไทยกำหนด มีดังนี้

	2555	2554
เงินให้สินเชื่อด้วยคุณภาพสุทธิ		
เงินให้สินเชื่อด้วยคุณภาพสุทธิ (พันบาท)	158,529	417,113
รวมเงินให้สินเชื่อรวมที่ใช้ในการคำนวณอัตราต่อเงินให้สินเชื่อด้วยคุณภาพสุทธิ ⁽¹⁾ (พันบาท)	95,213,928	80,973,906
คิดเป็นอัตราของเงินให้สินเชื่อทั้งสิ้น ⁽²⁾ (ร้อยละ)	0.17	0.52

- (1) เงินให้สินเชื่อรวมที่ใช้คำนวณอัตราร้อยละของ NPL ได้แก่ “เงินให้สินเชื่อ” แก่บุคคลทั่วไปที่ปรากฏในงบแสดงฐานะการเงิน และเงินให้สินเชื่อแก่สถาบันการเงินซึ่งแสดงรวมในรายการระหว่างธนาคารและตลาดเงินหลังหักค่าเผื่อหนี้สงสัยจะสูญของเงินให้สินเชื่อด้วยคุณภาพ
- (2) ร้อยละของเงินให้สินเชื่อด้วยคุณภาพสุทธิ (NPL net) ต่อเงินให้สินเชื่อรวมหลังหักค่าเผื่อหนี้สงสัยจะสูญของเงินให้สินเชื่อด้วยคุณภาพ

5.8 สินทรัพย์จัดชั้น

ณ วันที่ 31 ธันวาคม 2555 และ 2554 สินทรัพย์จัดชั้นของสาขาตามหลักเกณฑ์ที่กำหนดโดยธนาคารแห่งประเทศไทย เพื่อวิเคราะห์เงินให้สินเชื่อแต่ละประเภท และประเมินฐานะของลูกหนี้แต่ละราย สรุปได้ดังนี้

	2555			
	เงินให้สินเชื่อแก่ลูกหนี้และ ดอกเบี้ยค้างรับ			
	เงินลงทุน	ธนาคารและ ตลาดเงิน	ลูกค้า	รวม
	(พันบาท)			
จัดชั้นปกติ	-	18,585,462	73,381,103	91,966,565
จัดชั้นกล่าวถึงเป็นพิเศษ	-	-	4,667,660	4,667,660
จัดชั้นต่ำกว่ามาตรฐาน	-	-	958,913	958,913
จัดชั้นสงสัย	-	-	71,437	71,437
จัดชั้นสงสัยจะสูญ	19,213	-	985,732	1,004,945
	19,213	18,585,462	80,064,845	98,669,520

ธนาคารซีทีแบงก์ สาขากรุงเทพฯ

หมายเหตุประกอบงบการเงิน

	2554			
	เงินให้สินเชื่อแก่ลูกหนี้และ ดอกเบี้ยค้างรับ			
	รายการระหว่าง			
	ธนาคารและ			
เงินลงทุน	ตลาดเงิน	ลูกค้า	รวม	
(พันบาท)				
จัดชั้นปกติ	-	8,922,365	67,131,261	76,053,626
จัดชั้นกล่าวถึงเป็นพิเศษ	-	1,033,888	5,297,556	6,331,444
จัดชั้นต่ำกว่ามาตรฐาน	-	-	994,751	994,751
จัดชั้นสงสัย	-	-	280,262	280,262
จัดชั้นสงสัยจะสูญ	182,705	-	924,053	1,106,758
	<u>182,705</u>	<u>9,956,253</u>	<u>74,627,883</u>	<u>84,766,841</u>

5.9 การปรับโครงสร้างหนี้ที่มีปัญหา

สำหรับปีสิ้นสุดวันที่ 31 ธันวาคม 2555 และ 2554 สาขาทำสัญญาปรับโครงสร้างหนี้ ดังนี้

	2555		2554	
	จำนวน ราย	จำนวนหนี้ ตามบัญชี ก่อนปรับ โครงสร้างหนี้ (พันบาท)	จำนวน ราย	จำนวนหนี้ ตามบัญชี ก่อนปรับ โครงสร้างหนี้ (พันบาท)
ลูกหนี้รายที่มีขาดทุนจากการปรับ โครงสร้างหนี้	6,783	696,782	8,342	835,234
รวม	<u>6,783</u>	<u>696,782</u>	<u>8,342</u>	<u>835,234</u>

ธนาคารชาติแห่งกรุงเทพฯ

หมายเหตุประกอบงบการเงิน

ขาดทุนจากการปรับโครงสร้างหนี้สำหรับปีสิ้นสุดวันที่ 31 ธันวาคม 2555 และ 2554 ดังนี้

รูปแบบการปรับโครงสร้างหนี้	จำนวน ราย*	2555		ขาดทุนจาก การปรับ โครงสร้างหนี้
		จำนวนหนี้ตามบัญชี		
		ก่อนปรับ โครงสร้างหนี้	หลังปรับ โครงสร้างหนี้ (พันบาท)	
การเปลี่ยนแปลงเงื่อนไขการชำระหนี้	6,783	696,782	552,188	50,070
รวม	6,783	696,782	552,188	50,070

รูปแบบการปรับโครงสร้างหนี้	จำนวน ราย*	2554		ขาดทุนจาก การปรับ โครงสร้างหนี้
		จำนวนหนี้ตามบัญชี		
		ก่อนปรับ โครงสร้างหนี้	หลังปรับ โครงสร้างหนี้ (พันบาท)	
การเปลี่ยนแปลงเงื่อนไขการชำระหนี้	8,342	835,234	669,417	172,802
รวม	8,342	835,234	669,417	172,802

* เกิดขึ้นระหว่างปี

ณ วันที่ 31 ธันวาคม 2555 และ 2554 สาขาเงินให้กู้ยืมปรับโครงสร้าง ดังนี้

	2555		2554	
	จำนวน ราย	จำนวนหนี้ตาม บัญชีก่อน การปรับ โครงสร้างหนี้ (พันบาท)	จำนวน ราย	จำนวนหนี้ตาม บัญชีก่อน การปรับ โครงสร้างหนี้ (พันบาท)
เงินให้กู้เงินยืมจำแนกเป็นเงินให้ สินเชื่อด้อยคุณภาพ		322,546		451,813
เงินให้กู้เงินยืมไม่จำแนกเป็นเงินให้ สินเชื่อด้อยคุณภาพ		1,237,369		1,581,379
รวม	31,187	1,559,915	36,728	2,033,192

สาขารับรู้รายได้ดอกเบี้ยจากลูกหนี้ปรับโครงสร้างหนี้สำหรับปีสิ้นสุดวันที่ 31 ธันวาคม 2555 และ 2554 มีดังนี้

ธนาคารซีทีแบงก์ สาขากรุงเทพฯ

หมายเหตุประกอบงบการเงิน

2555

2554

(พันบาท)

ลูกหนี้รายที่มีขาดทุนจากการปรับโครงสร้างหนี้

181,503

268,348

รวม

181,503

268,348

5.10 ค่าเผื่อหนี้สงสัยจะสูญ

2555

	ปกติ	กล่าวถึง เป็นพิเศษ	ต่ำกว่า มาตรฐาน	สงสัย จะสูญ (พันบาท)	สำรองส่วน ที่ตั้งมากกว่าเกณฑ์		รวม
					ธนาคาร แห่งประเทศไทย		
ยอดต้นปี	645,053	94,472	607,713	237,960	879,432	127,037	2,591,667
หนี้สงสัยจะสูญ	61,497	(10,806)	(44,283)	(184,596)	1,845,238	153,041	1,820,091
หนี้สูญรับคืน	-	-	(1,027)	(40,973)	(668,868)	-	(710,868)
หนี้สูญตัดบัญชี อื่นๆ	-	-	-	-	(1,091,300)	-	(1,091,300)
ยอดปลายปี	706,550	83,666	562,403	12,391	960,016	280,078	2,605,104

2554

	ปกติ	กล่าวถึง เป็นพิเศษ	ต่ำกว่า มาตรฐาน	สงสัย จะสูญ (พันบาท)	สำรองส่วน ที่ตั้งมากกว่าเกณฑ์		รวม
					ธนาคาร แห่งประเทศไทย		
ยอดต้นปี	680,339	55,720	624,482	233,727	893,177	284,087	2,771,532
หนี้สงสัยจะสูญ	(35,286)	38,752	(16,769)	4,233	1,362,753	(157,050)	1,196,633
หนี้สูญรับคืน	-	-	-	-	(49,414)	-	(49,414)
หนี้สูญตัดบัญชี อื่นๆ	-	-	-	-	(1,327,084)	-	(1,327,084)
ยอดปลายปี	645,053	94,472	607,713	237,960	879,432	127,037	2,591,667

ธนาคารซีทีแบงก์ สาขากรุงเทพฯ

หมายเหตุประกอบงบการเงิน

5.11 ค่าเผื่อการปรับมูลค่าจากการปรับโครงสร้างหนี้

	2555	2554
	(พันบาท)	
ยอดต้นปี	757,246	1,135,543
ลดลง	(180,887)	(131,057)
รายได้ดอกเบี้ยตัดจำหน่าย	(181,503)	(268,348)
อื่นๆ	87,287	21,108
ยอดปลายปี	<u>482,143</u>	<u>757,246</u>

ธนาคารซีทีเอ็มเบงก์ สาขากรุงเทพฯ

หมายเหตุประกอบงบการเงิน

5.12 ส่วนปรับปรุงอาคารเช่าและอุปกรณ์สุทธิ

การเปลี่ยนแปลงในส่วนปรับปรุงอาคารเช่าและอุปกรณ์สุทธิในระหว่างปีสิ้นสุดวันที่ 31 ธันวาคม 2555 สรุปได้ดังนี้

	มูลค่าสุทธิ		ราคาทุน		ค่าเสื่อมราคาสะสม			มูลค่าสุทธิ			
	ทางบัญชี ณ วันที่ 1 มกราคม 2555	ยอดต้นปี	เพิ่มขึ้น	ไอโณ	จำนวน	ยอดปลายปี (พันบาท)	ยอดต้นปี	ค่าเสื่อมราคา	จำนวน	ยอดปลายปี	ทางบัญชี ณ วันที่ 31 ธันวาคม 2555
ส่วนปรับปรุงอาคารเช่า	326,392	397,496	14,724	2,119	1,655	415,994	71,104	46,121	38	117,263	298,731
เครื่องตกแต่ง ติดตั้ง และอุปกรณ์	624,693	1,420,669	101,504	7,826	(36,643)	1,493,356	795,976	179,003	(24,584)	950,395	542,961
ยานพาหนะ	9,268	18,434	-	-	-	18,434	9,166	2,794	-	11,960	6,474
สินทรัพย์ระหว่างก่อสร้าง	6,659	6,659	3,286	(9,945)	-	-	-	-	-	-	-
รวม	967,012	1,843,258	119,514	-	(34,988)	1,927,784	876,246	227,918	(24,546)	1,079,618	848,166

	มูลค่าสุทธิ		ราคาทุน		ค่าเสื่อมราคาสะสม			มูลค่าสุทธิ			
	ทางบัญชี ณ วันที่ 1 มกราคม 2554	ยอดต้นปี	เพิ่มขึ้น	ไอโณ	จำนวน	ยอดปลายปี (พันบาท)	ยอดต้นปี	ค่าเสื่อมราคา	จำนวน	ยอดปลายปี	ทางบัญชี ณ วันที่ 31 ธันวาคม 2554
ส่วนปรับปรุงอาคารเช่า	309,532	355,210	55,984	124	(13,822)	397,496	45,678	36,699	(11,273)	71,104	326,392
เครื่องตกแต่ง ติดตั้ง และอุปกรณ์	715,759	1,679,500	80,474	7,042	(346,347)	1,420,669	963,741	178,317	(346,082)	795,976	624,693
ยานพาหนะ	12,056	18,434	-	-	-	18,434	6,378	2,788	-	9,166	9,268
สินทรัพย์ระหว่างก่อสร้าง	15,690	15,690	3,109	(7,166)	(4,974)	6,659	-	-	-	-	6,659
รวม	1,053,037	2,068,834	139,567	-	(365,143)	1,843,258	1,015,797	217,804	(357,355)	876,246	967,012

ค่าเสื่อมราคาสำหรับปีสิ้นสุดวันที่ 31 ธันวาคม 2555 จำนวน 227.9 ล้านบาท แสดงอยู่ในกำไรหรือขาดทุน (2554: 217.8 ล้านบาท) ราคาทรัพย์สินของส่วนปรับปรุงอาคารเช่าและอุปกรณ์ซึ่งตัดค่าเสื่อมราคาเต็มจำนวนแล้ว แต่ยังสามารถใช้ประโยชน์ได้ ณ วันที่ 31 ธันวาคม 2554 มีจำนวน 489.3 ล้านบาท (2554: 427.5 ล้านบาท)

ธนาคารชาติแห่งกรุงเทพฯ

หมายเหตุประกอบงบการเงิน

5.13 สินทรัพย์ภายใต้การตัดบัญชีสุทธิ

สินทรัพย์และหนี้สินภายใต้การตัดบัญชีภายหลังจากการนำมาหักกลบกกันตามความเหมาะสมได้แสดงในงบแสดงฐานะการเงิน มีดังนี้

	2555	2554
	(พันบาท)	
สินทรัพย์ภายใต้การตัดบัญชี	225,694	232,907
หนี้สินภายใต้การตัดบัญชี	(30,209)	(34,336)
สุทธิ	195,485	198,571

รายการเคลื่อนไหวของสินทรัพย์และหนี้สินภายใต้การตัดบัญชีที่เกิดขึ้นในระหว่างปี สิ้นสุดวันที่ 31 ธันวาคม 2555 และ 2554 มีดังนี้

	ณ วันที่ 1 มกราคม 2555	บันทึกเป็น (รายจ่าย) / รายได้ใน		ณ วันที่ 31 ธันวาคม 2555
		กำไรหรือขาดทุน (หมายเหตุ 5.32)	กำไรขาดทุน เบ็ดเสร็จอื่น	
		(พันบาท)		
สินทรัพย์ภายใต้การตัดบัญชี				
รายได้ดอกเบี้ย	24,164	(14,194)	-	9,970
ค่าเผื่อหนี้สงสัยจะสูญ	819	(519)	-	300
สำรองค่าใช้จ่ายพนักงานและสำรองสำหรับ				
โปรแกรมการแลกเปลี่ยน	207,111	16,004	(11,131)	211,984
ขาดทุนที่ยังไม่เกิดขึ้นจากเงินลงทุนเพื่อขาย	633	-	(633)	-
อื่นๆ	180	3,260	-	3,440
รวม	232,907	4,551	(11,764)	225,694
หนี้สินภายใต้การตัดบัญชี				
ค่าเสื่อมราคาอุปกรณ์	19,052	(3,546)	-	15,506
กำไรจากหลักทรัพย์เพื่อค้า	12,420	(11,601)	-	819
กำไรที่ยังไม่เกิดขึ้นจากเงินลงทุนเพื่อขาย	-	-	13,817	13,817
อื่นๆ	2,864	(2,797)	-	67
รวม	34,336	(17,944)	13,817	30,209
สุทธิ	198,571	22,495	(25,581)	195,485

ธนาคารซีทีแบงก์ สาขากรุงเทพฯ

หมายเหตุประกอบงบการเงิน

ณ วันที่ 1 มกราคม 2554	บันทึกเป็น (รายจ่าย) / รายได้ใน		ณ วันที่ 31 ธันวาคม 2554
	กำไรหรือขาดทุน (หมายเหตุ 5.32)	กำไรขาดทุน เบ็ดเสร็จอื่น (พันบาท)	
สินทรัพย์ภายใต้การตัดบัญชี			
ค่าเสื่อมราคาอุปกรณ์	12,197	(12,197)	-
รายได้ดอกเบี้ย	146,974	(122,810)	24,164
ค่าเพื่อหนี้สงสัยจะสูญ	12,840	(12,021)	819
สำรองค่าใช้จ่ายพนักงานและสำรองสำหรับ			
โปรแกรมการแลกเปลี่ยนค่า	240,093	(11,919)	(21,063)
ขาดทุนจากหลักทรัพย์เพื่อค่า	13,727	(13,727)	-
ขาดทุนที่ยังไม่เกิดขึ้นจากเงินลงทุนเพื่อขาย	92,767	-	(92,134)
อื่นๆ	233	(53)	180
รวม	518,831	(172,727)	232,907
หนี้สินภายใต้การตัดบัญชี			
ค่าเสื่อมราคาอุปกรณ์	-	19,052	-
กำไรจากหลักทรัพย์เพื่อค่า	-	12,420	-
อื่นๆ	18,537	(15,673)	2,864
รวม	18,537	15,799	34,336
สุทธิ	500,294	(188,526)	198,571

5.14 สินทรัพย์อื่นสุทธิ

	2555	2554
	(พันบาท)	
ลูกหนี้อื่น	5,684,423	3,930,279
รายได้ค้างรับ	538,202	477,095
Margin call (เรียกหลักประกันเพิ่มเติม) – อนุพันธ์	306,042	-
ค่าใช้จ่ายล่วงหน้าและรายจ่ายรอดตัดบัญชี	271,416	272,853
เงินมัดจำ	21,597	24,162
อื่นๆ	189,341	100,391
รวม	7,011,021	4,804,780

ธนาคารซีทีแบงก์ สาขากรุงเทพฯ

หมายเหตุประกอบงบการเงิน

5.15 เงินรับฝาก

5.15.1 จำแนกตามประเภทเงินรับฝาก

	2555	2554
	(พันบาท)	
จ่ายเงินเมื่อทวงถาม	12,626,160	8,140,331
ออมทรัพย์	103,689,630	89,526,103
จ่ายเงินเมื่อสิ้นระยะเวลา		
- ไม่ถึง 6 เดือน	10,890,551	12,255,829
- เกิน 6 เดือนไม่ถึง 1 ปี	8,232,549	4,546,253
- 1 ปีขึ้นไป	1,916,478	3,844,517
รวม	137,355,368	118,313,033

5.15.2 จำแนกตามสกุลเงินและถิ่นที่อยู่ของผู้ฝาก

	2555			2554		
	ในประเทศ	ต่างประเทศ	รวม	ในประเทศ	ต่างประเทศ	รวม
	(พันบาท)					
เงินบาท	102,875,944	5,369,730	108,245,674	100,625,511	4,311,090	104,936,601
เงินดอลลาร์สหรัฐฯ	27,760,697	935,453	28,696,150	12,414,260	407,781	12,822,041
เงินสกุลอื่นๆ	403,629	9,915	413,544	545,145	9,246	554,391
รวม	131,040,270	6,315,098	137,355,368	113,584,916	4,728,117	118,313,033

ธนาคารชาติแห่งกรุงเทพฯ

หมายเหตุประกอบงบการเงิน

5.16 รายการระหว่างธนาคารและตลาดเงิน (หนี้สิน)

	เมื่อทวงถาม	2555 มีระยะเวลา (พันบาท)	รวม
ในประเทศ			
ธนาคารพาณิชย์	313	6,720,008	6,720,321
สถาบันการเงินอื่น *	6,768,780	-	6,768,780
รวมในประเทศ	6,769,093	6,720,008	13,489,101
ต่างประเทศ			
เงินบาท	4,859,184	-	4,859,184
เงินเยน	6,360	-	6,360
เงินดอลลาร์สหรัฐฯ	8,763	-	8,763
เงินสกุลอื่น	100	-	100
รวมต่างประเทศ	4,874,407	-	4,874,407
รวมในประเทศและต่างประเทศ	11,643,500	6,720,008	18,363,508
	เมื่อทวงถาม	2554 มีระยะเวลา (พันบาท)	รวม
ในประเทศ			
ธนาคารพาณิชย์	1,443	-	1,443
สถาบันการเงินอื่น *	5,258,100	1,400,000	6,658,100
รวมในประเทศ	5,259,543	1,400,000	6,659,543
ต่างประเทศ			
เงินบาท	2,421,924	-	2,421,924
เงินดอลลาร์สหรัฐฯ	3,212	-	3,212
รวมต่างประเทศ	2,425,136	-	2,425,136
รวมในประเทศและต่างประเทศ	7,684,679	1,400,000	9,084,679

* สถาบันการเงินอื่นหมายถึง สถาบันการเงินที่อยู่ภายใต้ พรบ. ดอกเบี้ยให้กู้ยืมของสถาบันการเงิน นอกเหนือจากรายการที่ปรากฏข้างต้น เช่น บริษัทเงินทุน บริษัทหลักทรัพย์ บริษัทเครดิตฟองซิเอร์ บริษัทประกันชีวิต สหกรณ์ออมทรัพย์ ชุมชนสหกรณ์ออมทรัพย์แห่งประเทศไทย และสหกรณ์ยูเนียน

ธนาคารซีทีแบงก์ สาขากรุงเทพฯ

หมายเหตุประกอบงบการเงิน

5.17 หนี้สินทางการเงินที่กำหนดให้แสดงด้วยมูลค่ายุติธรรมผ่านกำไรหรือขาดทุน

หนี้สินทางการเงินที่กำหนดให้แสดงด้วยมูลค่ายุติธรรม ณ วันที่ 31 ธันวาคม 2555 และ 2554 ประกอบด้วย

	2555	2554
	(พันบาท)	
เงินกู้ยืม	<u>1,143,971</u>	<u>3,119,482</u>

สัดส่วนการทำธุรกรรมแบ่งตามประเภทคู่สัญญา โดยพิจารณาจากจำนวนเงินตามสัญญา ณ วันที่ 31 ธันวาคม 2555 และ 2554 ประกอบด้วย

	2555	2554
	สัดส่วน (ร้อยละ)	
คู่สัญญา		
สถาบันการเงิน	100	96
บุคคลภายนอก	-	4
รวม	<u>100</u>	<u>100</u>

5.18 ตราสารหนี้ที่ออกและเงินกู้ยืม

	วันครบกำหนด ไถ่ถอน	2555	2554
		(พันบาท)	
ในประเทศ			
ตั๋วแลกเงิน	ภายใน 1 ปี	1,047,560	10,629,233
ตั๋วแลกเงิน	เกิน 1 ปี	-	19,822
เงินกู้ยืมที่มีอนุพันธ์แฝง	ภายใน 1 ปี	-	718,370
รวมในประเทศ		<u>1,047,560</u>	<u>11,367,425</u>
ต่างประเทศ			
ตั๋วแลกเงิน	ภายใน 1 ปี	-	2,000
รวมต่างประเทศ		<u>-</u>	<u>2,000</u>
รวม		<u>1,047,560</u>	<u>11,369,425</u>

ณ วันที่ 31 ธันวาคม 2555 ตราสารหนี้ที่ออกและเงินกู้ยืมจำนวน 1,048 ล้านบาท (2554: 11,369 ล้านบาท) เป็นเงินกู้ยืมที่มีอนุพันธ์แฝงและตั๋วแลกเงินที่ออกโดยสาขาเป็นสกุลเงินบาท อัตราดอกเบี้ยร้อยละ 2.40 - 3.58 ต่อปี (2554: ร้อยละ 2 - 4.30 ต่อปี)

ธนาคารชาติแห่งกรุงเทพฯ

หมายเหตุประกอบงบการเงิน

5.19 ภาระผูกพันผลประโยชน์พนักงาน

	2555	2554
	(พันบาท)	
ภาระผูกพันในงบแสดงฐานะการเงินสำหรับ		
โครงการผลประโยชน์ที่กำหนดไว้		
- ผลประโยชน์หลังออกจากงาน (เงินจ่ายตามกฎหมายกำหนด)	344,187	368,374
- ผลประโยชน์ระยะยาวอื่น*	53,022	50,104
รวม	397,209	418,478

* ผลประโยชน์ระยะยาวอื่นรวมอยู่ในรายการหนี้สินอื่นในงบแสดงฐานะการเงิน

	2555	2554
	(พันบาท)	
งบกำไรขาดทุนเบ็ดเสร็จ		
รับรู้ในกำไรหรือขาดทุน		
โครงการผลประโยชน์ที่กำหนดไว้		
- ผลประโยชน์หลังออกจากงาน (เงินจ่ายตามกฎหมายกำหนด)	44,290	38,454
- ผลประโยชน์ระยะยาวอื่น	1,018	1,076
รวม	45,308	39,530

รับรู้ในกำไรขาดทุนเบ็ดเสร็จอื่น		
ขาดทุน (กำไร) จากการประมาณตามหลักการ		
คณิตศาสตร์ประกันภัยที่รับรู้ระหว่างปี	(54,705)	15,277
รวม	(9,397)	54,807

ธนาคารชาติแบงก์ สาขากรุงเทพฯ

หมายเหตุประกอบงบการเงิน

การเปลี่ยนแปลงในมูลค่าปัจจุบันของภาระผูกพันของโครงการผลประ โยชน์ - ผลประ โยชน์หลังออกจากงาน
(เงินจ่ายตามกฎหมายกำหนด)

	2555	2554
	(พันบาท)	
ณ วันที่ 1 มกราคม	368,374	314,928
ต้นทุนบริการปัจจุบัน	28,139	25,344
ต้นทุนดอกเบี้ย	16,151	13,110
ผลประ โยชน์ที่จ่ายไป	(13,772)	(285)
ขาดทุน (กำไร) จากการประมาณตามหลักการคณิตศาสตร์		
ประกันภัยรับรู้ในกำไรขาดทุนเบ็ดเสร็จอื่น	(54,705)	15,277
ณ วันที่ 31 ธันวาคม	<u>344,187</u>	<u>368,374</u>

การเปลี่ยนแปลงในมูลค่าปัจจุบันของภาระผูกพันของโครงการผลประ โยชน์ที่กำหนดไว้ - ผลประ โยชน์ระยะยาว
อื่น

	2555	2554
	(พันบาท)	
ณ วันที่ 1 มกราคม	50,104	41,923
ประมาณการหนี้สินเพิ่มขึ้นสำหรับปี	2,918	8,181
ณ วันที่ 31 ธันวาคม	<u>53,022</u>	<u>50,104</u>

รับรู้ในค่าใช้จ่ายเกี่ยวกับพนักงานในงบกำไรหรือขาดทุน

	2555	2554
	(พันบาท)	
ผลประ โยชน์หลังออกจากงาน		
- ต้นทุนบริการปัจจุบัน	28,139	25,344
- ต้นทุนดอกเบี้ย	16,151	13,110
ผลประ โยชน์ระยะยาวอื่น	2,918	8,181
รวม	<u>47,208</u>	<u>46,635</u>

ธนาคารซีทีแบงก์ สาขากรุงเทพฯ

หมายเหตุประกอบงบการเงิน

ขาดทุนจากการประมาณตามหลักการคณิตศาสตร์ประกันภัยที่รับรู้ในกำไรขาดทุนเบ็ดเสร็จอื่น (สุทธิจากภาษีเงินได้
รอการตัดบัญชี)

	2555	2554
	(พันบาท)	
ณ วันที่ 1 มกราคม	206,497	170,157
รับรู้ระหว่างปี	(43,764)	36,340
ณ วันที่ 31 ธันวาคม	162,733	206,497

ข้อสมมติหลักในการประมาณการตามหลักการคณิตศาสตร์ประกันภัย

	2555	2554
อัตราคิดลด (ร้อยละ)	3.70	4.50
การเพิ่มขึ้นของเงินเดือนในอนาคต (ร้อยละ)	4-7	4-7
อายุเกษียณ (ปี)	55 - 60	55 - 60

ข้อสมมติฐานเกี่ยวกับอัตราการณะในอนาคตถือตามข้อมูลทางสถิติที่เผยแพร่ทั่วไปและตารางมณะของประเทศ
ไทยปี 2551 (2553 : ตารางมณะ 2540)

5.20 หนี้สินอื่น

	2555	2554
	(พันบาท)	
เจ้าหนี้อื่น	8,269,749	5,255,466
รายได้รอตัดบัญชี	199,192	191,165
ภาษีหัก ณ ที่จ่ายรอนำส่ง	30,329	38,921
เจ้าหนี้อาณัติมูลค่าเพิ่ม	47,096	75,107
ภาระผูกพันจากการคืนสินทรัพย์	17,858	15,649
อื่น ๆ	195,612	191,875
รวม	8,759,836	5,768,183

ธนาคารชาติแบงก์ สาขากรุงเทพฯ

หมายเหตุประกอบงบการเงิน

5.21 หลักทรัพย์ที่ใช้เป็นหลักประกัน

	2555	2554
	(พันบาท)	
พันธบัตรรัฐบาล (ตามมูลค่าที่ตราไว้)	16,200	16,200

5.22 ภาระผูกพันและหนี้สินที่อาจเกิดขึ้น

5.22.1 สัญญาเช่าและบริการ

ณ วันที่ 31 ธันวาคม 2555 และ 2554 สาขา มีสัญญาเช่าและบริการสำหรับที่ทำการสำนักงานใหม่กำหนดเวลาเช่า 12 ปี ภายได้เงื่อนไขของสัญญาเช่าดังกล่าว สาขา มีภาระผูกพันที่ต้องจ่ายค่าเช่าและค่าบริการในแต่ละปี ดังนี้

	2555	2554
	(ล้านบาท)	
ภายในหนึ่งปี	202	156
หลังจากหนึ่งปี แต่ไม่เกินห้าปี	545	768
หลังจากห้าปี	817	868
รวม	1,564	1,792

5.22.2 ภาระผูกพันด้านรายจ่ายฝ่ายทุน

ณ วันที่ 31 ธันวาคม 2555 และ 2554 สาขา มีรายการภาระผูกพันด้านรายจ่ายฝ่ายทุนที่ได้รับอนุมัติและทำสัญญาแล้วแต่ไม่ต้องบันทึกในงบแสดงฐานะการเงินดังนี้

	2555	2554
	(พันบาท)	
ภาระผูกพันด้านรายจ่ายฝ่ายทุนกับกิจการที่ไม่เกี่ยวข้องกัน		
สัญญาที่ยังไม่ได้รับรู้		
เครื่องตกแต่ง ติดตั้งและเครื่องใช้สำนักงาน	-	3,509
รวม	-	3,509

ธนาคารชาติแบงก์ สาขากรุงเทพฯ

หมายเหตุประกอบงบการเงิน

5.22.3 ณ วันที่ 31 ธันวาคม 2555 และ 2554 ภาวะผูกพันของสาขา มีดังนี้

	2555	2554
	(พันบาท)	
การค้าประกันการกู้ยืมเงิน	1,044,944	524,682
การค้าประกันอื่น	8,301,643	9,179,403
ภาระตามตั๋วแลกเงินค่าสินค้าเข้าที่ยังไม่ครบกำหนด	506,825	2,238,450
เลืตเตอร์ออฟเครดิต	1,583,186	1,524,687
วงเงินเบิกเกินบัญชีที่ลูกค้ายังไม่ได้ถอน	12,089,292	10,454,163
รวม	23,525,890	23,921,385

ในปี 2541 สถาบันการเงินแห่งหนึ่ง ได้ฟ้องร้องให้สาขาชำระส่วนต่างจากการทำสัญญาซื้อขายเงินตราต่างประเทศล่วงหน้า รวมเป็นเงิน 192.2 ล้านบาท ศาลชั้นต้นพิพากษาให้สาขาชำระเงินจำนวนดังกล่าว พร้อมดอกเบี้ยร้อยละ 7.5 ของเงินต้นแก่โจทก์ไม่เกินกว่า 168 ล้านบาท สาขายื่นอุทธรณ์ต่อศาลอุทธรณ์ ศาลอุทธรณ์ตัดสินให้สาขาชนะคดี โจทก์จึงยื่นฎีกาต่อศาลฎีกา ขณะนี้คดีอยู่ในระหว่างการพิจารณาของศาลฎีกาและคาดว่า การตัดสินจะสิ้นสุดโดยประมาณ 3 ปี สาขาไม่มีการตั้งประมาณการหนี้สิน เนื่องจากสาขาและสำนักงานกฎหมายภายนอกมีความเห็นว่าสาขาจะชนะในคดีนี้

5.23 ฐานะและผลการดำเนินงานที่สำคัญจำแนกตามธุรกรรมในประเทศและต่างประเทศ

สาขาไม่ได้เปิดเผยข้อมูลทางการเงินจำแนกตามฐานะและผลการดำเนินงานที่สำคัญจำแนกตามธุรกรรมในประเทศและต่างประเทศไว้ในงบการเงินนี้ เนื่องจากสาขาคำนึงธุรกิจในส่วนงานธุรกรรมในประเทศเท่านั้น

5.24 รายได้ดอกเบี้ย

	2555	2554
	(ปรับปรุงใหม่)	
	(พันบาท)	
เงินให้กู้ยืม	8,139,621	8,224,855
รายการระหว่างธนาคารและตลาดเงิน	728,486	1,210,003
การให้เช่าซื้อ	6,205	12,398
เงินลงทุนในตราสารหนี้	2,403,419	1,560,596
รวม	11,277,731	11,007,852

ธนาคารชาติแห่งกรุงเทพฯ

หมายเหตุประกอบงบการเงิน

5.25 ค่าใช้จ่ายดอกเบี้ย

	2555	2554
	(พันบาท)	
เงินรับฝาก	1,320,825	1,093,790
รายการระหว่างธนาคารและตลาดเงิน	208,257	253,905
เงินกู้ยืม	258,376	307,522
เงินนำส่งสถาบันคุ้มครองเงินฝาก	584,937	446,401
รวม	2,372,395	2,101,618

5.26 รายได้ค่าธรรมเนียมและค่าบริการสุทธิ

	2555	2554
	(พันบาท)	
รายได้ค่าธรรมเนียมและค่าบริการ		
- การรับรอง รับอาวัล และค้ำประกัน	64,840	72,038
- เครดิตการ์ด เอทีเอ็ม และค่าธรรมเนียมอื่น	2,523,195	2,332,463
- อื่นๆ	1,949,821	1,877,626
รวมรายได้ค่าธรรมเนียมและค่าบริการ	4,537,856	4,282,127
ค่าใช้จ่ายค่าธรรมเนียมและค่าบริการ		
- ค่าธรรมเนียมจากกิจการที่เกี่ยวข้องกัน	382,016	376,343
- อื่นๆ	1,303,039	1,274,625
รายได้ค่าธรรมเนียมและค่าบริการสุทธิ	2,852,801	2,631,159

5.27 กำไรสุทธิจากธุรกรรมเพื่อค้ำและปริวรรตเงินตราต่างประเทศ

	2555	2554
	(พันบาท)	
กำไร (ขาดทุน) จากธุรกรรมเพื่อค้ำและปริวรรตเงินตราต่างประเทศ		
- เงินตราต่างประเทศและตราสารอนุพันธ์ด้านอัตราแลกเปลี่ยน	1,810,923	1,800,135
- อนุพันธ์ด้านอัตราดอกเบี้ย	(35,681)	(108,084)
- ตราสารทุน	31,840	(9,277)
- อื่น ๆ	(15,594)	(22,103)
รวม	1,791,488	1,660,671

ธนาคารซีทีแบงก์ สาขากรุงเทพฯ

หมายเหตุประกอบงบการเงิน

5.28 กำไร (ขาดทุน) สุทธิจากเงินลงทุน

	2555	2554
	(พันบาท)	
กำไรจากการขายเงินลงทุนเพื่อขาย	215,933	53,080
กำไรจากการขายเงินลงทุนเพื่อค้า	43,248	29,279
การประเมินมูลค่ายุติธรรมเงินลงทุนเพื่อค้า	(1,744)	53,998
การประเมินมูลค่าเงินลงทุนทั่วไป	36	(7)
รวม	257,473	136,350

5.29 หนี้สูญ หนี้สงสัยจะสูญและขาดทุนจากการด้อยค่า

	2555	2554
	(พันบาท)	
หนี้สูญ และหนี้สงสัยจะสูญ	1,633,685	1,271,670
ขาดทุนจากการปรับโครงสร้างหนี้ที่มีปัญหา	16,994	326,558
รวม	1,650,679	1,598,228

5.30 ค่าใช้จ่ายเกี่ยวกับพนักงาน

	หมายเหตุ	2555	2554
		(พันบาท)	
เงินเดือน ค่าแรง และ โบนัส		1,897,829	1,908,378
ผลประโยชน์พนักงานหลังออกจากงาน			
- โครงการผลประโยชน์ที่กำหนดไว้	5.19	44,290	38,454
ผลประโยชน์พนักงานหลังออกจากงาน			
- โครงการสมทบเงินที่กำหนดไว้		235,354	113,564
อื่นๆ		484,871	498,506
รวม		2,662,344	2,558,902

ธนาคารซีทีแบงก์ สาขากรุงเทพฯ

หมายเหตุประกอบงบการเงิน

กองทุนสำรองเลี้ยงชีพ

สาขาได้จัดตั้งกองทุนสำรองเลี้ยงชีพสำหรับพนักงานของสาขานบนพื้นฐานความสมัครใจของพนักงานในการเป็นสมาชิกของกองทุน โดยพนักงานจ่ายเงินสะสมในอัตราร้อยละ 3 ถึงร้อยละ 10 ของเงินเดือนทุกเดือน และสาขาจ่ายสมทบในอัตราร้อยละ 10 ของเงินเดือนของพนักงานทุกเดือน กองทุนสำรองเลี้ยงชีพนี้ได้จดทะเบียนเป็นกองทุนสำรองเลี้ยงชีพตามข้อกำหนดของกทรวงการคลังและจัดการกองทุน โดยผู้จัดการกองทุนที่ได้รับอนุญาต

5.31 ค่าใช้จ่ายอื่น

	2555	2554
	(พันบาท)	
ค่าใช้จ่ายในการขายและการตลาด	1,411,129	1,316,286
รายจ่ายตัดบัญชีต้นทุนเงินให้สินเชื่อ	341,183	348,802
อื่นๆ	1,404,769	1,176,980
รวม	3,157,081	2,842,068

5.32 ภาษีเงินได้

ภาษีเงินได้ที่รับรู้ในกำไรหรือขาดทุน

	หมายเหตุ	2555	2554
		(พันบาท)	
ภาษีเงินได้ของงวดปัจจุบัน			
สำหรับงวดปัจจุบัน		1,432,913	1,854,250
ภาษีมงวดก่อนๆ ที่บันทึกค่าไป		(2,512)	(5,323)
		1,430,401	1,848,927
ภาษีเงินได้รอการตัดบัญชี			
การเปลี่ยนแปลงของผลต่างชั่วคราว	5.13	(51,719)	136,283
การลดภาษีเงินได้		29,224	52,244
รวม		1,407,906	2,037,454

ธนาคารซีทีแบงก์ สาขากรุงเทพฯ

หมายเหตุประกอบงบการเงิน

ภาษีเงินได้ที่รับรู้ในกำไรขาดทุนเบ็ดเสร็จอื่น

	2555			2554		
	ก่อนภาษี เงินได้	รายได้ (ค่าใช้จ่าย) ภาษีเงินได้	สุทธิจากภาษี เงินได้	ก่อนภาษี เงินได้	รายได้ (ค่าใช้จ่าย) ภาษีเงินได้	สุทธิจากภาษี เงินได้
	(พันบาท)					
สินทรัพย์ทางการเงินเพื่อขาย กำไร (ขาดทุน) จากการ ประมาณตามหลัก คณิตศาสตร์ประกันภัย	71,838	(14,450)	57,388	306,472	(92,135)	214,337
	54,705	(11,131)	43,574	(15,277)	(21,063)	(36,340)
รวม	126,543	(25,581)	100,962	291,195	(113,198)	177,997

การกระทบยอดเพื่อหาอัตราภาษีที่แท้จริง

	2555		2554	
	อัตราภาษี (ร้อยละ)	(พันบาท)	อัตราภาษี (ร้อยละ)	(พันบาท)
กำไรก่อนภาษีเงินได้		5,712,257		5,837,790
จำนวนภาษีตามอัตราภาษีเงินได้	23.00	1,313,819	30.00	1,751,337
การลดภาษีเงินได้ - รอคการตัดบัญชี	0.51	29,224	0.89	52,244
ค่าใช้จ่ายต้องห้ามทางภาษี	1.35	77,364	1.76	102,913
ปรับปรุงภาษีเงินได้ปีก่อน - รอคตัดบัญชี	(0.26)	(14,591)	2.33	136,283
ปรับปรุงภาษีเงินได้ปีก่อนในภาษีเงินได้ของ งวดปัจจุบัน	(0.04)	(2,512)	(0.09)	(5,323)
อื่นๆ	0.08	4,602	-	-
รวม	24.64	1,407,906	34.89	2,037,454

ธนาคารซีทีแบงก์ สาขากรุงเทพฯ

หมายเหตุประกอบงบการเงิน

การลดอัตราภาษีเงินได้นิติบุคคล

พระราชกฤษฎีกาตามความในประมวลรัษฎากรว่าด้วยการลดอัตราและยกเว้นรัษฎากร ฉบับที่ 530 พ.ศ. 2554 ลงวันที่ 21 ธันวาคม 2554 ให้ลดอัตราภาษีเงินได้นิติบุคคลสำหรับกำไรสุทธิเป็นระยะเวลาสามรอบระยะเวลาบัญชี ได้แก่ปี 2555 2556 และ 2557 จากอัตราร้อยละ 30 เหลืออัตราร้อยละ 23 สำหรับรอบระยะเวลาบัญชี 2555 ที่เริ่มในหรือหลังวันที่ 1 มกราคม 2555 และร้อยละ 20 ของกำไรสุทธิสำหรับสองรอบระยะเวลาบัญชีถัดมา (2556 และ 2557) ที่เริ่มในหรือหลังวันที่ 1 มกราคม 2556 และ 2557 ตามลำดับ

ทั้งนี้เป็นที่เชื่อได้ว่ารัฐบาลจะดำเนินการแก้ไขกฎหมายเพื่อให้อัตราภาษีไม่สูงไปกว่าร้อยละ 20 สำหรับรอบระยะเวลาบัญชีที่เริ่มในหรือหลังวันที่ 1 มกราคม 2558 เป็นต้นไป ทั้งนี้เพื่อให้เป็นไปตามมติคณะรัฐมนตรีเมื่อวันที่ 11 ตุลาคม 2554 ในการเพิ่มขีดความสามารถในการแข่งขันของประเทศ

5.33 บุคคลหรือกิจการที่เกี่ยวข้องกัน

เพื่อวัตถุประสงค์ในการจัดทำงบการเงิน บุคคลหรือกิจการเป็นบุคคลหรือกิจการที่เกี่ยวข้องกันกับสาขา หากสาขามีอำนาจควบคุมหรือควบคุมร่วมกันทั้งทางตรงและทางอ้อมหรือมีอิทธิพลอย่างมีสาระสำคัญต่อบุคคลหรือกิจการในการตัดสินใจทางการเงินและการบริหารหรือในทางกลับกัน โดยที่สาขามีควบคุมเดียวกันหรือการมีอิทธิพลอย่างมีสาระสำคัญเดียวกัน การเกี่ยวข้องกันนี้อาจเป็นรายบุคคลหรือเป็นกิจการ

ความสัมพันธ์ที่มีกับบุคคลหรือกิจการที่เกี่ยวข้องกัน มีดังนี้

ชื่อกิจการ	ประเทศที่จัดตั้ง	
	/สัญชาติ	ลักษณะความสัมพันธ์
ผู้บริหารสำคัญ	ไทย/ต่างชาติ	บุคคลที่มีอำนาจหน้าที่และความรับผิดชอบการวางแผนสั่งการและควบคุมกิจกรรมต่างๆ ของกิจการไม่ว่าทางตรงหรือทางอ้อม ทั้งนี้รวมถึงกรรมการของกิจการ (ไม่ว่าจะทำหน้าที่ในระดับบริหารหรือไม่)
ซีทีกรุ๊ป ینگ	สหรัฐอเมริกา	เป็นบริษัทใหญ่ในลำดับสูงสุดของกลุ่มบริษัท
บริษัท ซีทีแบงก์โอเวอร์ซีส์ อินเวสต์เมนต์ คอร์ปอเรชั่น	สหรัฐอเมริกา	เป็นบริษัทใหญ่ที่ถือหุ้นบริษัทร้อยละ 99.99 และเป็นบริษัทย่อยของซีทีกรุ๊ป ینگ
ซีทีแบงก์ เอ็น.เอ.นิวยอร์ก	สหรัฐอเมริกา	เป็นสำนักงานใหญ่ของธนาคาร

ธนาคารซีทีแบงก์ สาขากรุงเทพฯ

หมายเหตุประกอบงบการเงิน

ชื่อกิจการ	ประเทศที่จัดตั้ง	
	/สัญชาติ	ลักษณะความสัมพันธ์
บริษัท หลักทรัพย์ ซีทีคอร์ป (ประเทศไทย) จำกัด	ไทย	เป็นบริษัทที่มีผู้ถือหุ้นใหญ่รายเดียวกันคือ บริษัทซีทีแบงก์โอเวอร์ซีส์อินเวสต์เมนต์ คอร์ปอเรชั่น
บริษัท ซีทีคอร์ป ลิสซิ่ง (ประเทศไทย) จำกัด	ไทย	เป็นบริษัทที่มีผู้ถือหุ้นใหญ่รายเดียวกันคือ บริษัทซีทีแบงก์โอเวอร์ซีส์อินเวสต์เมนต์ คอร์ปอเรชั่น
บริษัท ซีที คอนซูเมอร์ โปรดักส์ (ประเทศไทย) จำกัด	ไทย	เป็นบริษัทที่มีผู้ถือหุ้นใหญ่รายเดียวกันคือ บริษัทซีทีแบงก์โอเวอร์ซีส์อินเวสต์เมนต์ คอร์ปอเรชั่น
บริษัท บี.อี.เอส.จำกัด	ไทย	เป็นบริษัทที่มีผู้ถือหุ้นใหญ่รายเดียวกันคือ บริษัทซีทีแบงก์โอเวอร์ซีส์อินเวสต์เมนต์ คอร์ปอเรชั่น
ซีทีกรุ๊ป โกลบอล มาร์เกต ลิมิเต็ด	อังกฤษ	เป็นบริษัทย่อยของซีทีกรุ๊ป ینگ์
ซีทีกรุ๊ป โกลบอล มาร์เกต ینگ์	สหรัฐอเมริกา	เป็นบริษัทย่อยของซีทีกรุ๊ป ینگ์
ซีทีกรุ๊ป โกลบอล มาร์เกต ไฟแนนเชียล โปรดักส์	สหรัฐอเมริกา	เป็นบริษัทที่อยู่ในกลุ่มบริษัทย่อยของซีทีกรุ๊ป ینگ์
ซีทีแบงก์ เอ็น.เอ.ฮ่องกง	สหรัฐอเมริกา	เป็นบริษัทย่อยของซีทีกรุ๊ป ینگ์
ซีที นอมินี ลิมิเต็ด	สหรัฐอเมริกา	เป็นบริษัทย่อยของซีทีกรุ๊ป ینگ์
ซีทีแบงก์ เอ็น.เอ.สิงคโปร์	สหรัฐอเมริกา	เป็นบริษัทย่อยของซีทีกรุ๊ป ینگ์
ซีทีคอร์ป อินเวสเมนต์ แบงก์ สิงคโปร์	สหรัฐอเมริกา	เป็นบริษัทย่อยของซีทีกรุ๊ป ینگ์
ซีทีคอร์ป ซาแนล ไอส์แลนด์ ลิมิเต็ด	สหรัฐอเมริกา	เป็นบริษัทย่อยของซีทีกรุ๊ป ینگ์

ธนาคารซีทีแบงก์ สาขากรุงเทพฯ

หมายเหตุประกอบงบการเงิน

นโยบายการกำหนดราคาสำหรับรายการแต่ละประเภทอธิบายได้ดังต่อไปนี้

รายการ	นโยบายการกำหนดราคา
รายได้	
เงินกู้ยืม	ราคาตลาด
ค่าธรรมเนียมและบริการรับ	ราคาตลาด
ดอกเบี้ยรับ	ราคาตลาด
ค่าใช้จ่าย	
ค่าธรรมเนียมและบริการจ่าย	ราคาตามสัญญา
ค่าเช่าจ่าย	ราคาตามสัญญา
ค่าใช้จ่ายอื่น	ราคาตามสัญญา

รายการที่สำคัญกับบุคคลหรือกิจการที่เกี่ยวข้องกันสำหรับแต่ละปีสิ้นสุดวันที่ 31 ธันวาคม 2555 และ 2554 สรุปได้ดังนี้

	2555	2554
	(พันบาท)	
กิจการอื่นที่เกี่ยวข้องกัน		
ดอกเบี้ยรับ		
- ซีทีแบงก์ เอ็น.เอ.นิวยอร์ก	143,489	159,550
- บริษัท ซีทีคอร์ป ลิสซิ่ง (ประเทศไทย) จำกัด	68,701	52,011
- บริษัท ซีที คอนซูเมอร์ โปรดักส์ (ประเทศไทย) จำกัด	25,993	23,753
- อื่นๆ	94	163
รวม	238,277	235,477
ค่าธรรมเนียมและบริการรับ		
- บริษัท บี.อี.เอส.จำกัด	135,424	141,474
- บริษัท ซีทีคอร์ป ลิสซิ่ง (ประเทศไทย) จำกัด	106,740	82,538
- บริษัท ซีที คอนซูเมอร์ โปรดักส์ (ประเทศไทย) จำกัด	63,819	78,954
- อื่นๆ	29,372	29,656
รวม	335,355	332,622

ธนาคารซีทีแบงก์ สาขากรุงเทพฯ

หมายเหตุประกอบงบการเงิน

	2555	2554
	(พันบาท)	
ดอกเบี้ยจ่าย		
บริษัท หลักทรัพย์ ซีทีคอร์ป (ประเทศไทย) จำกัด	49,736	36,798
อื่นๆ	4,802	11,806
รวม	54,538	48,604
ค่าธรรมเนียมและบริการจ่าย		
บริษัท ซีที คอนซูเมอร์ โปรดักส์ (ประเทศไทย) จำกัด	373,982	371,970
ซีทีแบงก์ เอ็น.เอ.สิงคโปร์	49,808	88,983
ซีทีแบงก์ เอ็น.เอ.ฮ่องกง	15,089	-
ซีทีแบงก์ เอ็น.เอ.นิวยอร์ก	10,245	7,101
บริษัท ซีทีคอร์ป ลิสซิ่ง (ประเทศไทย) จำกัด	8,034	4,373
อื่นๆ	248	1,226
รวม	457,406	473,653
ค่าใช้จ่ายอื่น		
บริษัท บี.อี.เอส.จำกัด	405,162	440,158
บริษัท ซีทีคอร์ป ลิสซิ่ง (ประเทศไทย) จำกัด	25,266	2,310
ซีทีแบงก์ เอ็น.เอ.ฮ่องกง	20,238	-
ซีทีแบงก์ เอ็น.เอ.สิงคโปร์	205,563	-
อื่นๆ	9,894	2,154
รวม	666,123	444,622
ค่าใช้จ่ายปันส่วนจากสำนักงานใหญ่/สาขา	509,102	495,292
จำหน่ายเงินกำไร		
ซีทีแบงก์ เอ็น.เอ.นิวยอร์ก	2,000,989	2,385,000

ธนาคารซีทีแบงก์ สาขากรุงเทพฯ

หมายเหตุประกอบงบการเงิน

ค่าตอบแทนที่จ่ายให้ผู้บริหารสำคัญ

สาขาไม่มีการจ่ายผลประโยชน์อื่นใดแก่กรรมการและพนักงานชั้นบริหารของสาขาตั้งแต่ระดับผู้จัดการฝ่ายหรือผู้อำนวยการฝ่ายขึ้นไป รวมทั้งตำแหน่งอื่นที่เทียบเท่านอกเหนือจากผลประโยชน์ที่พึงจ่ายตามปกติ ซึ่งได้แก่ เงินเดือน โบนัสของผู้บริหาร ผลประโยชน์เมื่อเกษียณอายุ และสิทธิในการเลือกซื้อหุ้นของบริษัทในกลุ่มผู้ถือหุ้นหลัก ดังนี้

	2555	2554
	(พันบาท)	
ค่าตอบแทนผู้บริหารสำคัญ		
ผลประโยชน์ระยะสั้นของพนักงาน	257,386	253,936
ผลประโยชน์หลังออกจากงาน	6,595	6,841
ผลประโยชน์ระยะยาวอื่น	22,664	47,473
รวมค่าตอบแทนผู้บริหารสำคัญ	286,645	308,250

เงินให้กู้ยืมแก่ผู้บริหารสำคัญ มีดังนี้

	2555	2554
	(พันบาท)	
เงินให้กู้ยืม		
ยอดคงเหลือ ณ วันที่ 31 ธันวาคม	2,651	2,593

ยอดคงเหลือบุคคลหรือกิจการที่เกี่ยวข้องกัน ณ วันที่ 31 ธันวาคม 2555 และ 2554 มีดังนี้

	2555	2554
	(พันบาท)	
สินทรัพย์		
รายการระหว่างธนาคารและตลาดเงิน		
ซีทีคอร์ป อินเวสเมนต์ แบงก์ สิงคโปร์	24,294,769	7,479,123
บริษัท ซีทีคอร์ป ลิสซิ่ง จำกัด (ประเทศไทย)	2,100,000	1,980,000
บริษัท ซีที คอนซูเมอร์ โปรดักส์ จำกัด (ประเทศไทย)	730,000	850,000
ซีทีแบงก์ ซาแนล ไอส์แตนด์ ลิมิเต็ด	162,225	377,451
ซีทีแบงก์ เอ็น.เอ.ฮอังกง	141,908	-
ซีทีแบงก์ เอ็น.เอ.นิวยอร์ก	15,904	-
ซีทีคอร์ป อินเตอร์เนชั่นแนล ลิมิเต็ด	28,598	67,614
รวม	27,473,404	10,754,188

ธนาคารซีทีแบงก์ สาขากรุงเทพฯ

หมายเหตุประกอบงบการเงิน

	2555	2554
	(พันบาท)	
ดอกเบี้ยค้างรับ		
บริษัท ซีทีคอร์ป ลิสซิ่ง จำกัด (ประเทศไทย)	30,231	32,588
อื่นๆ	9,710	13,950
รวม	39,941	46,538
สินทรัพย์อื่น		
บริษัท ซีทีคอร์ป ลิสซิ่ง จำกัด (ประเทศไทย)	242,391	529,304
ซีทีกรุ๊ป โกลบอล มาร์เกต ลิมิเต็ด	1,103,070	460,207
ซีทีกรุ๊ป อิงค์	6,581	144,022
อื่นๆ	3,064	8,149
รวม	1,355,106	1,141,682
หนี้สิน		
เงินรับฝาก		
บริษัท ซีทีคอร์ป ลิสซิ่ง (ประเทศไทย) จำกัด	745,041	1,659,256
บริษัท บี.อี.เอส. จำกัด	255,072	649,336
บริษัท หลักทรัพย์ ซีทีคอร์ป (ประเทศไทย) จำกัด	2,149,867	485,043
ซีทีกรุ๊ป โกลบอล มาร์เกต ลิมิเต็ด	4,048	254,124
บริษัท ซีที คอนซูเมอร์ โปรดักส์ (ประเทศไทย) จำกัด	198,227	216,122
ซีทีกรุ๊ป โกลบอล มาร์เกต ไฟแนนเชียล โปรดักส์	-	91,811
ซีทีกรุ๊ป โกลบอล มาร์เกต อิงค์	33,508	52,100
ซีทีกรุ๊ป อิงค์	47,534	47,865
ซีทีแบงก์ เอ็น.เอ. นิวยอร์ก	46,385	-
ซีที นอมีนี่ ลิมิเต็ด	106,311	-
รวม	3,585,993	3,455,657
รายการระหว่างธนาคารและตลาดเงิน		
บริษัท หลักทรัพย์ ซีทีคอร์ป (ประเทศไทย) จำกัด	-	1,400,000

ธนาคารซีทีแบงก์ สาขากรุงเทพฯ

หมายเหตุประกอบงบการเงิน

	2555	2554
	(พันบาท)	
ดอกเบี้ยค้างจ่าย		
บริษัท หลักทรัพย์ ซีทีคอร์ป (ประเทศไทย) จำกัด	2,898	11,752
ซีทีแบงก์ เอ็น.เอ.ฮ่องกง	10,089	-
อื่นๆ	305	1,935
รวม	13,292	13,687
หนี้สินตราสารอนุพันธ์		
บริษัท ซีทีคอร์ป ลิสซิ่ง (ประเทศไทย) จำกัด	92,129	746,381
ซีทีกรุ๊ป โกลบอล มาร์เกต ลิมิเต็ด	311,121	575,765
ซีทีกรุ๊ป อิงค์	457,556	479,617
ซีทีกรุ๊ป อินเวสเมนต์แบงก์ ลิงค โปร	45,906	-
อื่นๆ	14,960	-
รวม	921,672	1,801,763
หนี้สินอื่น		
บริษัท ซีที คอนซูเมอร์ โปรดักส์ (ประเทศไทย) จำกัด	49,549	77,918
บริษัท บี.อี.เอส.จำกัด	69,954	38,555
อื่นๆ	20,117	-
รวม	139,620	116,473
ภาระผูกพัน		
บริษัท ซีทีคอร์ป ลิสซิ่ง จำกัด (ประเทศไทย) จำกัด	23,466,456	32,145,144
ซีทีกรุ๊ป อิงค์	12,735,897	12,951,608
ซีทีกรุ๊ป โกลบอล มาร์เกต ลิมิเต็ด	7,126,536	12,592,116
ซีทีกรุ๊ป โกลบอล มาร์เกต อิงค์	728,123	107,549
บริษัท ซีที คอนซูเมอร์ โปรดักส์ (ประเทศไทย) จำกัด	-	93,030
ซีทีแบงก์ เอ็น.เอ.ฮ่องกง	1,383,991	-
ซีที นอมินี ลิมิเต็ด	141,039	-
อื่นๆ	-	3,566
รวม	45,582,042	57,893,013

ธนาคารชาติแห่งก่ สาขากรุงเทพฯ

หมายเหตุประกอบงบการเงิน

	2555	2554
	(พันบาท)	
ยอดคงเหลือที่สำคัญของบัญชีกับสำนักงานใหญ่และสาขาที่เป็น		
นิติบุคคลเดียวกัน		
ชาติแห่งก่ เอ็น.เอ.นิวยอร์ก	1,967,615	617,351
ชาติแห่งก่ เอ็น.เอ.ฮ่องกง	10,331	443,101
ชาติ นอมินี ลิมิเต็ด	106,311	181,639
อื่นๆ	253,865	127,579
รวม	2,338,122	1,369,670

ณ วันที่ 31 ธันวาคม 2555 เงินให้สินเชื่อแก่กิจการที่เกี่ยวข้องกันมีวันครบกำหนดชำระเมื่อวันที่ 30 กรกฎาคม 2556 และ 30 กรกฎาคม 2557 (2554: 30 กรกฎาคม 2556) โดยมีอัตราดอกเบี้ยร้อยละ 3.13-3.39 ต่อปี (2554: ร้อยละ 3.83 - 3.84 ต่อปี)

ณ วันที่ 31 ธันวาคม 2554 เงินกู้ยืมจากกิจการที่เกี่ยวข้องกัน มีวันครบกำหนดชำระเมื่อวันที่ 10 มกราคม -21 กุมภาพันธ์ 2555 โดยมีอัตราดอกเบี้ยร้อยละ 3.25 - 3.50 ต่อปี

ภาวะผูกพันกับกิจการที่เกี่ยวข้องกันรวมถึงมูลค่าตามสัญญาของสินทรัพย์และหนี้สินตราสารอนุพันธ์ที่เปิดเผยในหมายเหตุข้อ 5.5

ณ วันที่ 31 ธันวาคม 2555 ภาวะผูกพันกับกิจการที่เกี่ยวข้องกัน มีวันครบกำหนดชำระระหว่างวันที่ 2 มกราคม 2556 - 4 เมษายน 2560 (2554: 4 มกราคม 2555 - 4 เมษายน 2560)

6 มาตรฐานการรายงานทางการเงินที่ยังไม่ได้ใช้

สาขายังไม่ได้ใช้มาตรฐานการรายงานทางการเงินที่ออกและปรับปรุงใหม่ดังต่อไปนี้ ณ วันที่รายงาน เนื่องจากยังไม่มีการบังคับใช้ มาตรฐานการรายงานทางการเงินที่ออกและปรับปรุงใหม่ดังต่อไปนี้กำหนดให้ถือปฏิบัติกับงบการเงินสำหรับรอบระยะเวลาบัญชีที่เริ่มในหรือหลังวันที่ 1 มกราคม ในปีต่อไปนี้

มาตรฐานการรายงานทางการเงิน	เรื่อง	ปีที่มิผล บังคับใช้
มาตรฐานการบัญชีฉบับที่ 21 (ปรับปรุง 2552)	ผลกระทบจากการเปลี่ยนแปลงของอัตราแลกเปลี่ยนเงินตราต่างประเทศ	2556
มาตรฐานการรายงานทางการเงิน ฉบับที่ 8	ส่วนงานปฏิบัติการ	2556

ธนาคารซีทีแบงก์ สาขากรุงเทพฯ

หมายเหตุประกอบงบการเงิน

ผู้บริหารคาดว่าจะนำมาตรฐานการรายงานทางการเงินใหม่ตามประกาศสภาวิชาชีพบัญชีมาใช้และถือปฏิบัติ โดยผู้บริหารพิจารณาถึงผลกระทบที่อาจเกิดขึ้นจากการใช้มาตรฐานการบัญชีและมาตรฐานการรายงานทางการเงินที่ออกและปรับปรุงใหม่ดังกล่าวต่องบการเงินของสาขา ดังต่อไปนี้

มาตรฐานการบัญชีฉบับที่ 21 (ปรับปรุง 2552) - ผลกระทบจากการเปลี่ยนแปลงของอัตราแลกเปลี่ยนเงินตราต่างประเทศ

การเปลี่ยนแปลงหลักการของมาตรฐานการบัญชีฉบับที่ 21 เพื่อเสนอแนวคิดของสกุลเงินต่างๆที่ใช้ในการรายงาน ซึ่งเป็นสกุลเงินที่พิจารณาว่าเป็นสกุลเงินในสถานะแวดล้อมทางเศรษฐกิจที่กิจการนั้นประกอบกิจการ มาตรฐานการบัญชีฉบับที่ 21 กำหนดให้กิจการ ระบุสกุลเงินที่ใช้รายงานและแปลงค่ารายการที่เป็นสกุลต่างประเทศให้เป็นสกุลเงินที่ใช้ในการดำเนินงาน และรายงานผลกระทบจากการแปลงค่าดังกล่าวตามมาตรฐานการบัญชีฉบับที่ 21 มาตรฐานการบัญชี ฉบับที่ 21 ได้ให้คำนิยามสำหรับ เงินตราต่างประเทศ กล่าวคือ เงินตราสกุลอื่น นอกเหนือจากสกุลเงินที่ใช้ในการดำเนินงานของสาขา

ผู้บริหารกำหนดสกุลเงินที่ใช้รายงานของสาขาเป็นสกุลเงินบาท ดังนั้นการถือปฏิบัติตามมาตรฐานการบัญชีฉบับที่ 21 สำหรับรอบระยะเวลาบัญชีที่เริ่มตั้งแต่วันที่ 1 มกราคม 2556 จะไม่ได้รับผลกระทบที่มีสาระสำคัญต่อสินทรัพย์ หนี้สิน และ กำไรสะสมของสาขา

มาตรฐานการรายงานทางการเงินฉบับที่ 8 - ส่วนงานดำเนินงาน

มาตรฐานการรายงานทางการเงิน ฉบับที่ 8 นำเสนอหลักการที่เปลี่ยนไปจากเดิม โดยมีหลักการเปิดเผยส่วนงานดำเนินงานจากข้อมูลภายในที่นำเสนอให้ผู้มีอำนาจตัดสินใจสูงสุดด้านการดำเนินงาน การเปลี่ยนนโยบายการบัญชีดังกล่าวกระทบเพียงการเปิดเผยข้อมูลเท่านั้น ไม่มีผลกระทบที่มีสาระสำคัญต่องบการเงินของสาขา

ผู้บริหารเชื่อว่าการนำมาตรฐานการบัญชีฉบับที่ 8 มาถือปฏิบัติสำหรับรอบระยะเวลาบัญชีที่เริ่มตั้งแต่วันที่ 1 มกราคม 2556 จะไม่มีผลกระทบที่มีสาระสำคัญต่องบการเงินของสาขา